

Print ISSN: 2617-4766

E-ISSN: 2617-4774

# Đamá Nínau

REVUE INTERDISCIPLINAIRE  
LETTRES, ARTS ET SCIENCES HUMAINES



Revue trimestrielle - N° Spécial , Janvier 2025

*Actes du Colloque International pluridisciplinaire au  
Campus de l'Université de Doba (Tchad)*

*Du 14 Au 16 Novembre 2024*

**Thème : Exploitation des ressources pétrolières en  
Afrique : enjeux et développement.**

Coordination :  
NANGKARA CLISON,  
KOUAGO ABDOULAYE  
GUIDENG KERTEMAR AUBIN

REVUE TRIMESTRIELLE - N° Spécial Đamá Nínau | REVUE INTERDISCIPLINAIRE LETTRES, ARTS ET SCIENCES HUMAINES

Mise en page et Impression

**IMPRIMERIE ST LOUIS**

53, Rue N'ZARA Doulassamé Face Première Eglise Baptiste du TOGO

BP: 61536 / Tel Bureau: (228) 22 22 10 45 / Mobile : (228) 90 12 37 30

E-mail: imprimerie.stlouis@yahoo.fr



Scientific Journal Impact Factor

## CERTIFICATE OF INDEXING (SJIF 2024)

This certificate is awarded to

**Dama Ninao**  
(ISSN: 2617-4774 (E) / 2617-4766 (P))

The Journal has been positively evaluated in the SJIF Journals Master List evaluation process  
SJIF 2024 = 5.302

SJIF (A division of InnoSpace)



SJIFactor Project

**SJIFactor - Scientific Journal Impact Factor**

**E-mail : [evaluation@sjifactor.com](mailto:evaluation@sjifactor.com)**

**Website : <http://sjifactor.com/>**

**SJIF 2024 = 5.302 (Scientific Journal Impact Factor Value for 2024).**

**SJIF Impact Factor Evaluation [ SJIF 2024 = 5.302 ]**

"Dama Ninao" est une revue scientifique interdisciplinaire qui accepte et publie tous les articles relevant des Lettres, Arts et Sciences Humaines. A cet effet, elle s'intéresse aux études et théories littéraires, linguistiques, sociologiques, philosophiques, anthropologiques et historico-géographiques. La Revue "Dama Ninao", entendu "L'Entente" en langue kabyè du Nord Togo, est créée dans l'intention de matérialiser la mondialisation ou la globalisation qui s'opère avec l'esprit d'équipe et d'échanges et la désuétude du monde autarcique. Le monde scientifique universitaire ne peut échapper à cet esprit d'équipe qui fonde un creuset où « le fer aiguisé le fer », les échanges se croisent, puis s'entremêlent pour aboutir à une reconstruction des connaissances scientifiques individuelles dans la collectivité.

La Revue Dama Ninao nous renvoie à la Civilisation de l'Universel du poète sénégalais Léopold Sédar Senghor, qui prône la porosité des âmes avec l'acceptation de l'autre, de ce qu'il dispose d'utile pour mon avancement : sa civilisation, sa culture, sa langue ... Elle se fonde notamment sur la philosophie de Paul Ricœur qui préconise la perception de Soi-même comme un autre. Considérer soi-même comme un autre aux yeux de l'autre, nous amènerait à faire taire nos distensions et ressentiments afin de redimensionner notre espace, reconstruire notre histoire et notre société.

La Revue Dama Ninao s'est inspirée de la nature. Des insectes en miniature nous produisent de bels chefs-d'œuvre architecturaux, conjuguent leur génie créateur et leur force dans la patience et dans la tolérance. Ils créent des œuvres monumentales qui dépassent l'entendement humain, les termitières. A cet effet, la nature semble nous parler, nous guider, nous instruire dans le silence. Seules ces créations nous interpellent sans autant faire de nous des disciples. Comme la termitière qui, pour la plupart du temps, est une composante de maillons surgissant de la même matière, la Revue Dama Ninao se veut une termitière scientifique dont les enseignants-chercheurs en sont les maillons.

Au confluent de diverses sciences, la Revue Dama Ninao se propose de promouvoir la recherche scientifique et universitaire en impulsant le dialogue interdisciplinaire, le dialogue entre divers champs disciplinaires et divers contributeurs du monde universitaire.

**Professeur Koutchoukalo TCHASSIM**

**Université de Lomé**

## **ADMINISTRATION DE LA REVUE**

**Directeur de publication et rédacteur en chef :**

**Professeur TCHASSIM Koutchoukalo**, Université de Lomé

**Directeur de rédaction :**

**SILUE Lèfara (Maître de Conférences)**, Université Félix Houphouët Boigny

### **Comité Scientifique**

Professeur Yaovi AKAKPO, Université de Lomé (Togo), Professeur Kodjona KADANGA, Université de Lomé (Togo), Professeur Xavier GARNIER, Université Paris 3 (France), Professeur Norbert VIGNONDE, Université de Bordeaux (France), Professeur Adama COULIBALY, Université Félix Houphouët-Boigny (Côte d'Ivoire), Professeur Okri Pascal TOSSOU, Université d'Abomey-Calavi (Bénin), Professeur Mamadou KANDJI, Université Cheikh Anta Diop (Sénégal), Professeur Komla Messan NUBUKPO, Université de Lomé (Togo), Professeur Amadou LY, Université Cheikh Anta Diop (Sénégal), Professeur Kazaro TASSOU, Université de Lomé (Togo), Professeur Dotsè YIGBE, Université de Lomé (Togo), Professeur Kodjo AFAGLA, Université de Lomé (Togo), Professeur Alain-Joseph SISSAO, Institut des Sciences des Sociétés (Burkina Faso), Professeur Komla Essowè ESSIZEWA, Université de Lomé (Togo), Professeur Gneba KOKORA, Université Félix Houphouët-Boigny (Côte d'Ivoire), Professeur Louis OBOU, Université Félix Houphouët-Boigny (Côte d'Ivoire), Professeur Ataféi PEWISSI, Université de Lomé (Togo), Professeur Vicente Enrique Montes Nogales, Universidad de Oviedo (Espagne), Professeur Mamadou FAYE, Université Cheikh Anta Diop (Sénégal), Professeur Akila AHOULI, Université de Lomé.

### **Comité de lecture**

Professeur Koutchoukalo TCHASSIM, Université de Lomé (Togo), Professeur Gbati NAPO, Université de Lomé (Togo), Professeur Didier AMELA, Université de Lomé (Togo), Professeur Komi KOUVON, Université de Lomé (Togo), Dr Komi BEGEDOU, Université de Lomé (Togo), Dr Koffi Dodzi NOUVLO, Dr Kpatimbi TYR, Université de Lomé (Togo), Dr Madis KROUMA, Université de Lomé, Professeur Arthur MUKENGE, Université de Rhodes (Afrique du Sud), Professeur Xolali MOUMOUNI-AGBOKE, Université de Lomé (Togo), Dr Anoumou AMEKUDJI, Université de Lomé (Togo), Professeur Raphaël YEBOU, Université d'Abomey-Calavi (Bénin), Professeur PERE-KEZIMA, Université de Lomé.

### **Comité de rédaction**

Professeur Koutchoukalo TCHASSIM, Wonouvo GNAGNON, Assistant, Docteur DOUHADJI Kossi, Université de Lomé.

Contact : [revuedamaninao@gmail.com](mailto:revuedamaninao@gmail.com)

Site Internet de la Revue Dama Ninao : <https://revuedamaninao.net/>

## LIGNE EDITORIALE DE LA REVUE DAMA NINAO

**Dama Ninao** est une revue scientifique internationale. Dans cette perspective, les textes que nous acceptons en français ou anglais sont sélectionnés par le comité scientifique et de lecture en raison de leur originalité, des intérêts qu'ils présentent aux plans africain et international et de leur rigueur scientifique. Les articles que notre revue publie doivent respecter les normes éditoriales suivantes :

### La taille des articles

Volume : 10 à 15 pages ; interligne 1.5, police 12 pour le corps du texte et les courtes citations ; police 11 pour les longues citations, Times New Roman, les références des citations doivent être incorporées dans le texte. Exemple : Guy Rocher (1968, p. 29), pas de référence en foot-notes à l'exception de quelques commentaires.

### Ordre logique du texte

- Un **TITRE** en caractère d'imprimerie et en gras. Le titre ne doit pas être trop long ;
- **Nom et prénom(s)** du contributeur ou des contributeurs, **nom de l'institution** d'appartenance, **adresse mail**
- Un **Résumé (Abstract)** de 8 lignes en français et anglais, en interligne simple, suivi de 6 **Mots clés (Key words)**
- Une **Introduction** : elle doit avoir une problématique, une méthode et une structure.
- Un **Développement** : les articulations du développement du texte doivent-être titrées comme suit :

1-Pour le **Titre** de la première section

1-1-Pour le **Titre** de la première sous-section

1-2- Pour le **Titre** de la deuxième sous-section

2- Pour le **Titre** de la deuxième section

2-1-Pour le **Titre** de la première sous-section

2-2- Pour le **Titre** de la deuxième sous-section

3- Pour le **Titre** de la troisième section (si l'auteur de l'article le souhaite)

-Une **Conclusion** : elle doit être courte, précise et concise en mettant en relief l'authenticité des résultats de la recherche.

-**Bibliographie** (Mentionner uniquement les auteurs cités)

Les divers éléments d'une référence bibliographique sont présentés comme suit : NOM et Prénom (s) de l'auteur, Année de publication, Zone titre, Lieu de publication, Zone Editeur. Exemples :

- AMIN Samir (1996), *Les défis de la mondialisation*, Paris, L'Harmattan.

- BERGER Gaston (1967), *L'homme moderne et son éducation*, Paris, PUF.

- DIAGNE Souleymane Bachir (2003), « Islam et philosophie. Leçons d'une rencontre », *Diogenes*, 202, p. 145-151. (Pour les articles).

### **Typographie française**

- La Revue Dama Ninao s'interdit tout soulignement et toute mise de quelque caractère que ce soit en gras.

- Les auteurs doivent respecter la typographie française concernant la ponctuation, l'écriture des noms, les abréviations...

### **Tableaux, schémas et illustrations**

En cas d'utilisation des tableaux, ceux-ci doivent être numérotés en chiffre romains selon l'ordre de leur apparition dans le texte. Ils doivent comporter un titre précis et une source. Les schémas et illustrations doivent être numérotés en chiffres arabes selon l'ordre de leur apparition dans le texte.

### **Soumission des manuscrits**

Tous les manuscrits doivent être soumis uniquement par voie électronique à l'adresse suivante : revuedamaninao@gmail.com/infos@revuedamaninao.net. Tous les échanges entre le secrétariat de la revue et l'auteur se feront uniquement par internet, il importe donc de fournir un mail actif que l'auteur consulte très régulièrement et d'envoyer toutes les informations relatives au processus de publication des articles uniquement par mail. Les frais d'instruction de l'article sont de **20000f** payables immédiatement au moment de l'envoi de l'article. À l'issue de l'instruction, si l'article est retenu, l'auteur paie les frais d'insertion qui s'élèvent à **30.000f**. Les frais d'instruction et d'insertion s'élèvent donc à **50.000f** payables par transfert, frais de

transfert y compris. Le paiement des frais d'insertion donne droit à un tiré à part. Si un auteur achète un exemplaire, les frais d'envoi sont à sa charge. Les frais de gravure des clichés, des schémas et l'expédition des tirés à part (pour ceux qui voudraient les avoir par la poste) sont à la charge des auteurs. La Revue Dama Ninao paraît trimestriellement. Toute soumission doit parvenir au secrétariat de la rédaction un mois voire deux semaines (délai de rigueur) avant la publication du numéro dans lequel l'article pourra être inséré. Pour toute information, envoyez un mail à : [revuedamaninao@gmail.com](mailto:revuedamaninao@gmail.com)/[infos@revuedamaninao.net](mailto:infos@revuedamaninao.net) ou visitez le site de la revue : [www.revuedamaninao.net](http://www.revuedamaninao.net).

### **Evaluation par les pairs**

Les instructeurs à qui la revue affecte les articles de leur spécialité, doivent les lire avec rigueur, rejeter tout article dont le contenu est en inadéquation avec le titre et/ou dont le raisonnement n'offre pas une qualité scientifique, faire des propositions pour l'amélioration dudit article, renvoyer l'auteur de l'article à la ligne éditoriale de la revue au cas où elle n'est pas respectée. Ils se doivent notamment de vérifier, par le biais d'internet, si le même article n'est pas déjà publié dans une revue en ligne.

### **Objectifs et portée**

La revue Dama Ninao, de par son nom qui signifie « entente », a pour objectifs :

- de matérialiser le monde universitaire qui est un creuset où « le fer aiguise le fer », les échanges se croisent, puis s'entremêlent pour aboutir à une reconstruction des connaissances scientifiques individuelles dans la collectivité ;
- de promouvoir la recherche scientifique et universitaire en impulsant le dialogue interdisciplinaire, le dialogue entre divers champs disciplinaires et divers contributeurs du monde universitaire.

La revue Dama Ninao a une portée scientifique et sociale. A cet effet, elle publie tous les articles relevant des Lettres, Arts et Sciences Humaines et s'intéresse aux études et théories littéraires, linguistiques, sociologiques, philosophiques, anthropologiques et historico-géographiques sur appel à contribution thématique (colloque) ou varia. Elle est un espace de rencontre, de construction et de reconstruction des réseaux relationnels et scientifiques.

**Professeur Koutchoukalo TCHASSIM**

**Université de Lomé**

## MOT DU PRÉSIDENT DE L'UNIVERSITÉ DE DOBA



Aux participants et aux collègues !

C'est avec un immense plaisir que nous nous adressons à vous, dans cet avant-propos à l'occasion du Colloque International Pluridisciplinaire qui s'est tenu du 14 au 16 novembre 2024 à l'Université de Doba sur le thème crucial : « Exploitation des ressources pétrolières en Afrique : enjeux et développement ». Cet événement a été rendu possible grâce au soutien financier de Tchad Petroleum Company (TPC S.A).

Nous avons eu l'honneur d'organiser ce colloque sous le haut patronage du Ministre d'État, Ministre de l'Enseignement Supérieur, de la Recherche Scientifique et de la Formation Professionnelle. La présence du Gouverneur de la Province du Logone Oriental, le Contrôleur Général de Police TOKE DADI, accompagné des autorités civiles et militaires de la Ville de Doba, ainsi que celle des représentants de la TPC, témoigne de l'importance que revêt ce sujet pour notre pays et notre région.

Ce colloque a vu la présence de trois Recteurs d'académie du Tchad (Sud, Sud-Est et Sud-Ouest), et a rassemblé plus de 122 enseignants-chercheurs et chercheurs, qui ont partagé leurs travaux en présentiel et en ligne. Nous avons également eu le plaisir d'accueillir trois éditeurs, à savoir les Éditions Guiguess du Cameroun, les Éditions Toumaï et les Éditions le Souffle du Tchad, témoignant ainsi de l'intérêt croissant pour les recherches académiques en Afrique.

La leçon inaugurale, présentée par le Pr BAN-BO BEBANTO Antipas, Recteur de l'Académie du Sud-Ouest du Tchad, a ouvert la voie à des échanges fructueux au sein de six panels variés, couvrant des domaines tels les arts, les lettres, les sciences humaines, le droit, l'économie, les sciences exactes et naturelles.

Ce document compile les différents résumés des communications présentées, qu'elles soient en présentiel ou en ligne. Nous en profitons pour exprimer nos sincères



remerciements au Ministre d'État, Ministre de l'Enseignement Supérieur, de la Recherche Scientifique et de la Formation Professionnelle, TOM ERDIMI, parrain de cet événement, dont le soutien a été indispensable.

Nous souhaitons également saluer le Directeur de Tchad Petroleum Company et son équipe pour leur appui financier, ainsi que les Responsables des organes de recherche qui ont collaboré avec notre Université à savoir le Bureau d'Étude Archéologie et Patrimoine Culturel (BEAPC), le Groupe de Recherche des Enseignants-Chercheurs du Sahel (GRECHES), le Centre d'Études Linguistiques et Historiques par Tradition Orale (CELHTO) lié au Réseau des Auteurs et Conteurs pour la Tradition Orale (RACTO) du Tchad, le Centre Africain des Études et Recherches pour le développement (CAERD) et l'Association des Écrivains et Auteurs du Tchad (ASEAT). Votre coopération a permis de mobiliser des chercheurs de diverses institutions, enrichissant ainsi notre événement scientifique.

Enfin, nous vous invitons à poursuivre les échanges initiés lors de ce colloque, car c'est ensemble que nous pourrons relever les défis liés à l'exploitation des ressources pétrolières en Afrique et contribuer au développement durable de notre continent. Nous vous remercions de votre attention et vous souhaite une bonne lecture des résumés présentés.

**DJIKOLOUM Benjamin Benan, MC**

**Président de l'Université de Doba**

## LEÇON INAUGURALE

par

**BAN-BO BEBANTO ANTIPAS, MC**

**THÈME : « EXPLOITATION DES RESSOURCES PÉTROLIÈRES EN AFRIQUE : ENJEUX ET DÉVELOPPEMENT »**

A la base, les êtres humains sont dans la nature, sur la terre, entourés des animaux, des plantes, des eaux, de l'air, et tous dans un écosystème équilibré et harmonisé. Les hommes comme tous les animaux doivent perpétuellement couvrir leurs besoins énergétiques pour survivre et se protéger contre les prédateurs, les agressions extérieures. À partir de ce moment commence l'exploitation de la nature : les animaux contre les animaux et plantes, les plantes contre les plantes. Se protéger devient naturel pour les uns les autres.

La découverte des énergies fossiles (charbon, pétrole, gaz, bois, uranium, etc.) qui sont non renouvelables, a accentué l'exploitation de la nature et a engendré des conflits d'intérêt dans les différents coins du monde. À côté de ces énergies, il y a des sources d'énergies renouvelables comme le soleil, le vent et l'eau parce qu'elles sont inépuisables.

Les ressources naturelles constituent pour un pays une source importante de défis économiques. Les besoins en énergies fossiles et particulièrement en pétrole ne cessent d'augmenter au fil des années afin de faire booster l'économie et améliorer les conditions de vie des populations.

Le pétrole apparaît donc comme étant une véritable aubaine pour les pays africains. Comme source d'énergie, il est utilisé pour fabriquer du carburant des différentes machines, et d'autres matériaux comme du plastique, etc. Son exploitation comporte des effets importants sur l'environnement et admet aussi des risques majeurs et des conséquences dramatiques sur la faune, la flore et les modes de vie socioculturelles. Dans beaucoup des pays africains, cette production bénéficie rarement à l'économie nationale vu qu'elle est gérée par des multinationales. L'or noir en Afrique a bouleversé la structure des économies et a bloqué le développement d'autres activités d'exportation en alimentant le clientélisme, la corruption et la bureaucratie, sans profiter vraiment aux populations (Jean-Pierre Favennec, 2003 ; Jean-Marie Chevalier, 2005).

Toutefois, le pétrole est devenu « une locomotive pour l'économie » de certains pays comme le Nigéria, l'Angola, le Gabon, l'Égypte, la Libye, le Niger, l'Algérie, l'Ouganda, le Sénégal ou encore le Kenya qui ont rejoint le classement des pays producteurs. Cette manne est une ressource aux enjeux financiers, mais aussi géopolitiques. Plusieurs pays y voient une aubaine et une opportunité d'exploiter des gisements pétroliers dans des conditions préférentielles.

Mais l'exploitation du pétrole enfreint à l'équilibre écologique. Ce sont entre autres : la destruction liée à l'implantation de l'industrie extractive ; la destruction des savanes, des forêts, de la faune et de la flore ; la pollution de l'environnement, etc. Les conséquences peuvent être : la disparition de certaines espèces végétales et animales ; l'émergence des maladies respiratoires telle que la tuberculose, le cancer, les allergies, etc. Des conséquences socioéconomiques sont également observées telles : le changement de mode de vie, changement des habitudes alimentaires, les problèmes fonciers, etc.

Les problèmes et questions rencontrés lors de l'exploitation de pétrole en Europe, Asie, Afrique semblent être les mêmes. Les approches peuvent être différentes, mais les solutions ont été toujours là. Les principales questions de société, les défis majeurs et enjeux socioéconomique des peuples pour un développement durable, tels que définit par les Objectifs du Développement Durable (ODD) ont été toujours les axes de recherche qui incombent aux chercheurs.

Le Tchad, à l'instar des autres pays d'Afrique, dispose d'importantes réserves de pétrole brut qui, avec l'agriculture, représentent la plus grande part des revenus d'exportation. L'année 2003 marquera le début de l'exportation du pétrole. L'idée d'exploitation pétrolière a semblé au départ fantastique pour sortir de la misère notre pays qui figure parmi les plus pauvres du monde.

Mais après vingt années d'exploitation de pétrole au Tchad, on est censé se poser quelques questions : quelles ont été les questions liées à l'exploitation de pétrole abordées par les chercheurs ? Est-ce qu'il y a eu amélioration de la situation socioéconomique de la population en générale et des autochtones en particulier ? Est-ce que le Tchad a tiré les leçons des autres pays producteurs de pétrole dans la négociation avec les multinationales, afin d'améliorer les conditions de vie de la population ? Quelles ont été les conséquences observées pendant les 20 années d'exploitation du pétrole tchadien ? Ce qui est sûr, il y a des thématiques très intéressantes qui ont fait l'objet d'études çà et là par des chercheurs. Le présent colloque international pluridisciplinaire est un cadre idéal d'échanges et de partages de connaissance sur les questions abordées notamment sur : le changement climatique, la pollution, la sécurité alimentaire, l'accès à l'eau, les énergies, la société, le foncier, la santé humaine et animale, l'éducation, la gouvernance, la gestion durable de l'environnement, etc. Ce qui permettra d'extirper quelques pistes de solution dans le contexte tchadien.

Tout en souhaitant plein succès aux travaux du Colloque International pluridisciplinaire de l'Université Doba, je voudrais encourager les chercheurs à redoubler de courage dans la recherche de solutions aux problèmes de la société.

Je vous remercie

## INTRODUCTION GÉNÉRALE

Du 14 au 16 novembre 2024, l'Université de Doba a eu l'honneur d'accueillir un colloque international pluridisciplinaire sur un thème d'actualité brûlante : « **Exploitation des ressources naturelles en Afrique : enjeux et développement** ». Cet événement a rassemblé des chercheurs, universitaires, professionnels et décideurs politiques issus de divers horizons, soulignant l'importance croissante de cette question tant au niveau africain que mondial.

Le colloque a été conçu comme un espace de réflexion et d'échange sur les défis et opportunités liés à l'exploitation des ressources naturelles en Afrique, en mettant l'accent sur les domaines de l'économie, de l'environnement, de la sociologie et de la politique. À travers des conférences, ateliers et tables rondes, les participants ont eu l'occasion de partager leurs recherches, d'explorer des études de cas et de proposer des solutions innovantes pour maximiser les bénéfices de cette exploitation tout en minimisant les impacts négatifs sur les communautés et l'environnement.

Un des objectifs majeurs de ce colloque était de sensibiliser aux enjeux complexes associés à l'exploitation des ressources naturelles, notamment en matière de gestion durable, de lutte contre la corruption, et de nécessité d'une gouvernance transparente et inclusive. Les débats ont mis en lumière les tensions entre développement économique et préservation de l'environnement, soulignant l'importance d'une approche intégrée prenant en compte les besoins des populations locales tout en répondant aux exigences du marché mondial.

L'Afrique, riche en ressources pétrolières, représente un enjeu stratégique tant sur le plan économique que géopolitique. L'exploitation de ces ressources peut stimuler le développement économique, créer des emplois et améliorer les infrastructures. Cependant, elle présente également des défis cruciaux, tels que la gestion des revenus, la lutte contre les inégalités, et la nécessité de garantir que les bénéfices profitent réellement aux populations locales. Ce colloque a ainsi permis de discuter des meilleures pratiques et des politiques nécessaires pour faire de l'exploitation pétrolière un levier de développement durable en Afrique.

Cet événement a constitué une plateforme essentielle pour aborder ces questions vitales et promouvoir des solutions favorisant un développement équilibré et équitable des ressources naturelles sur le continent. À l'issue de cette rencontre, l'équipe éditoriale a soumis un ensemble important de communications en vue de publication, afin de pérenniser et concrétiser ce projet louable initié par l'Université de Doba.

Le premier volume des actes de ce colloque international pluridisciplinaire rassemble 23 articles sélectionnés parmi 123 soumissions. Ces articles sont organisés en trois sections : « Parcours Lettres, Langue, Communication et Sciences de l'Éducation » ; « Parcours Sciences Humaines et Sociales » et une rubrique « Varia ». Le volume aborde divers aspects de l'exploitation des ressources pétrolières en Afrique, en mettant l'accent sur les enjeux et le développement, notamment dans le contexte tchadien.

La section « Parcours Lettres, Langue, Communication et Sciences de l'Éducation » constitue une introduction aux articles de ce volume. Ce parcours débute avec l'article d'Andjaffa Djaldi Simon et Moursal Makaye, qui explore la dualité des ressources naturelles dans l'œuvre *Déportation rémunérée* de Madjirebaye Hervé, affirmant que ces ressources peuvent être à la fois une bénédiction et une malédiction, engendrant des inégalités et des comportements criminels. Emmanuel Kalpet aborde ensuite la problématique du sida dans *Le candidat au paradis refoulé* de Mouimou Djékoré, utilisant le symbole du « toro » pour représenter la maladie et appelant à des solutions endogènes et communautaires.

Ndikoua Ngaidandi analyse la motivation des jeunes Tchadiens à apprendre l'anglais, en lien avec les opportunités dans l'industrie pétrolière, tout en mettant en lumière les obstacles pédagogiques rencontrés. Kila Roskem Jean-Pierre et Ndiltah Patrick examinent la communication environnementale dans le secteur pétrolier, révélant des conflits d'intérêts et soulignant l'importance des consultations publiques pour un dialogue démocratique. Abdelkerim Breme Idekhim propose une éducation à la citoyenneté comme levier pour sensibiliser les jeunes aux enjeux

environnementaux, mettant en avant l'importance de l'engagement communautaire. Enfin, Ndigmabayel Réoular Urbain critique les promesses non tenues des entreprises pétrolières concernant les infrastructures éducatives, soulevant des préoccupations sur leur responsabilité sociale.

Le parcours « Sciences Humaines et Sociales » présente des résultats de travaux en histoire, archéologie, géographie et droit. Nangkara Clison traite de la protection des sites archéologiques dans le bassin pétrolier de Doba, soulignant les effets destructeurs de l'exploitation pétrolière sur le patrimoine culturel. Abanga Abakar et al. discutent des défis de l'archéologie préventive face aux carrières de bitumage, appelant à une meilleure régulation des activités impactant le patrimoine.

Denenodji Béatrice analyse l'impact de l'exploitation pétrolière sur les vestiges archéologiques, proposant des stratégies de protection et de valorisation. Meusngar Gédéon aborde l'accaparement des terres par les autorités traditionnelles, mettant en lumière les tensions entre paysans et chefs traditionnels. Belemel Banga et Koularambaye Bembaye valorisent l'art céramique en tant que patrimoine culturel, tout en dénonçant son déclin face à l'industrialisation. Adimatcho Aloua et al. examinent les retombées économiques de l'ère pétrolière dans la région de la Kabbia, soulignant les limites de cette exploitation pour le développement local.

Mbaïnamem Ferdinand et Dezue Tchinda évaluent l'impact des politiques d'exploitation pétrolière sur le développement local dans le bassin de Bénoye, présentant des résultats mitigés. Djemon Model analyse la dynamique de la sécurité alimentaire dans la zone pétrolifère de Doba, constatant une dégradation de la situation alimentaire malgré l'exploitation des ressources. Gouataine Seingué et Atteib Adam Baye traitent des enjeux environnementaux liés à la dégradation des berges du Chari, soulignant la nécessité d'une gestion durable.

Mbaindogoum Djebe et al. étudient l'influence des facteurs physiques sur les activités humaines dans la vallée du Batha, montrant l'importance des conditions naturelles pour le développement local. Djimadoum Allaramadji Caleb expose les vices de l'exploitation pétrolière sur les ressources agropastorales, révélant les

promesses non tenues de cette industrie. Enfin, Mbatbral Naskida et al. évaluent les impacts des activités anthropiques sur l'environnement, appelant à des réformes pour une gestion durable des ressources. Demoundou Namodji analyse l'impact des activités pétrolières sur Moundou, Tchad, où la population a augmenté de 99 530 en 1993 à 373 794 en 2020, lié aux projets de Doba. Son étude révèle les effets indirects sur la mobilité des habitants et les inégalités sociales croissantes. Bien que l'économie locale soit stimulée, des défis sociaux et environnementaux sont exacerbés, soulignant la complexité de la situation. Danbe Mouamadji aborde la gestion foncière à l'aune de l'exploitation pétrolière, soulignant l'inefficacité des lois actuelles face aux défis environnementaux et sociaux.

Ce colloque a également permis d'accueillir des communications hors thématique, regroupées sous la rubrique « Varia ». On y trouve des articles de tous domaines de recherche contribuant à la valorisation et à la vulgarisation des travaux scientifiques. Dans ce volume, les travaux d'Abderamane Issa Abakar et Djobom Ngaye Moïse comparent la médiation et l'arbitrage dans l'espace OHADA, mettant en avant les avantages de la médiation comme mode de règlement des conflits.

Dans le domaine de la gestion et de l'économie, Nodjadoum Tolnan et al. évaluent l'effet de l'investissement privé sur la diversification des exportations en Afrique subsaharienne, constatant des résultats variés selon le contexte politique et économique. Aboussang Bouba Thimothée, en littérature, analyse l'intertexte biblique dans les œuvres de plusieurs dramaturges, soulignant la quête existentielle et les doutes métaphysiques sur l'humanité. Fatimé Pamdégué et Ali Moussa, dans le domaine de la linguistique, examinent la marginalisation de l'arabe dans le système éducatif tchadien, appelant à des réformes pour valoriser cette langue officielle.

Ainsi, ce volume offre une richesse d'analyses concernant les enjeux multidimensionnels de l'exploitation des ressources pétrolières en Afrique, avec un focus particulier sur le Tchad. Les articles mettent en lumière les interactions complexes entre développement économique, protection du patrimoine culturel,

enjeux de santé publique et éducation. Ils soulignent l'urgence d'adopter une approche intégrée et participative pour répondre aux défis contemporains.

**Coordination :**  
**NANGKARA CLISON, MC**  
**KOUAGO ABDOULAYE, MA**  
**GUIDENG KERTEMAR AUBIN, AU**



## **II. SCIENCES HUMAINES ET SOCIALES**

**EXPLOITATION DES RESSOURCES NATURELLES ET DEFIS DE  
L'ARCHEOLOGIE PREVENTIVE AU TCHAD : CAS DES CARRIERES  
DU BITUMAGE DE L'AXE KELO-PALA**

**ABANGA Abakar**  
**Université de Pala, Tchad**  
**abakararcho@yahoo.com**  
&

**ARMI Jonas**  
**Université de Pala, Tchad,**  
**jonasarmi2@gmail.com**

&  
**MANAMOU NGAVOUTNA Josué**  
**Université de Pala, Tchad**  
**manga.jos@yahoo.com**

**Résumé :** La pratique archéologique englobe la fouille programmée et préventive, en réponse aux menaces sur les sites d'étude. Bien que la législation au Tchad n'aborde pas explicitement l'archéologie préventive, elle régule les activités susceptibles d'affecter les milieux culturels et naturels. La fouille préventive, souvent effectuée en situation d'urgence lors de chantiers, vise à préserver les vestiges découverts (Lavachery et al., 2010 ; Mbaïro, 2011). Dans le cadre des travaux de bitumage de l'axe Kélo-Pala, plusieurs carrières pour l'extraction de matériaux ont été ouvertes. Cette étude vise à évaluer les impacts de ces carrières sur le patrimoine archéologique et à examiner l'application des lois régissant ces pratiques. Elle propose également des solutions pour valoriser la science archéologique. Des données bibliographiques et de terrain sont recueillies et analysées selon une méthodologie appropriée.

**Mots clés :** Archéologie préventive, carrières, ressources minières, Kélo-Pala.

**Abstract:** Archaeological practice encompasses both programmed and preventive excavations in response to threats to study sites. Although legislation in Chad does not explicitly address preventive archaeology, it regulates activities that may affect cultural and natural environments. Preventive excavation, often conducted in emergency situations during construction projects, aims to preserve discovered remains (Lavachery et al., 2010; Mbaïro, 2011). In the context of paving works on the Kélo-Pala route, several quarries for material extraction have been opened. This study aims to assess the impacts of these quarries on archaeological heritage and to examine the application of laws governing these practices. It also proposes solutions to enhance the value of archaeological science. Bibliographic and field data are collected and analyzed according to appropriate methodology.

**Keywords:** Preventive archaeology, quarries, mining resources, Kélo-Pala

## **Introduction**

L'archéologie est une science qui s'attache à la reconstitution de l'Histoire de l'Humanité grâce aux traces matérielles laissées par les Hommes sur un territoire donné. Ces traces matérielles (vestiges) avec l'écoulement du temps sont pour la plupart enfouies. Pour accéder à ces vestiges, les spécialistes sont appelés à fouiller la zone concernée en dégagant méthodiquement de sédiments (Abanga, 2023). La carrière quant à elle est une zone ou une superficie consacrée au prélèvement de matériaux pour la construction (Le Petit Robert). Dans la pratique de l'archéologie, les spécialistes font une fouille programmée ou préventive selon la situation et les menaces qui pèsent sur la zone (site). La pratique de l'archéologie est cadrée et légiférée. En France par exemple, plusieurs textes entrent en jeu : la loi du 27 septembre 1941 portant sur la réglementation des fouilles archéologiques ; la loi du 17 janvier 2001 (amendée en 2004) et le décret du 16 janvier 2002 portant sur l'archéologie préventive. Au Tchad également quelques textes élaborés et/ou ratifiés coordonnent cette activité. Même si ces textes ne parlent pas directement de l'archéologie préventive, ils encadrent la pratique des activités pouvant impacter les milieux naturels ou culturels. Entre autres nous pouvons citer : La loi n°003/PR/2007 relative à la sauvegarde du patrimoine culturel ratifiée ; Loi n° 14-60 du 2 novembre 1960 portant sur la protection des monuments et sites naturels ; La loi 14 de 1998 définissant les principes généraux de la protection de l'environnement ; Arrêté n° 049 du 6 novembre 2003 portant protection des sites culturels dans le bassin pétrolier de Doba...

La fouille préventive ou de sauvetage intervient dans le cas d'une situation d'urgence où un site est mis au jour lors d'un chantier de construction, d'exploitation minière ou toutes activités en rapport avec le dégagement de sédiments. Elle intervient comme son nom l'indique dans le but de sauver les vestiges se trouvant dans la zone d'intervention de l'activité.

Le Tchad est un pays en voie de développement et comme tel, plusieurs chantiers de construction des infrastructures et ceux d'exploitation de ressources

minières sont entrepris. Certains de ces chantiers sont précédés des études d'impacts environnementaux couplées aux travaux de sauvetage comme ce fut le cas des travaux précédant l'exploitation du pétrole de Doba en 2003. Ces travaux ont donné des résultats très intéressants (Lavachery *et al.*, 2010 ; Mbaïro, 2011). Depuis le lancement des travaux de bitumage de l'axe Kélo-Pala, plusieurs carrières sont ouvertes pour prendre de sédiments divers (sable limoneux, sable gros grains, latérite, graviers) afin de compacter et niveler l'axe à bitumer. Ce prélèvement de sédiments se fait avec des ouvertures de sol. Alors, une multitude d'inquiétudes sont à relever : combien de carrières sont-elles ouvertes ? Est-ce que ces carrières sont ouvertes après une étude d'impact environnemental ? Les sédiments sont-ils dégagés dans le respect des textes et lois en vigueur ou dans le respect de la science archéologique ? Quels sont les dommages culturels que ces carrières ont causés ? Quelles perspectives pour relever les défis de l'archéologie préventive au Tchad ?

### **1. Méthodologie de travail**

Pour répondre à ces questions, nous avons fait un travail structuré en deux étapes distinctes. D'abord la recherche documentaire pour cerner les contours de la pratique de l'archéologie de façon générale et particulièrement celle du Tchad en exploitant les documents existants sur l'archéologie. Pour cela, nous avons cherché et lu des rapports de terrains, des articles publiés, des livres mais aussi des textes juridiques nationaux (décrets, arrêtés, lois). Ce qui nous a permis d'avoir un regard panoramique sur l'archéologie et son environnement juridique.

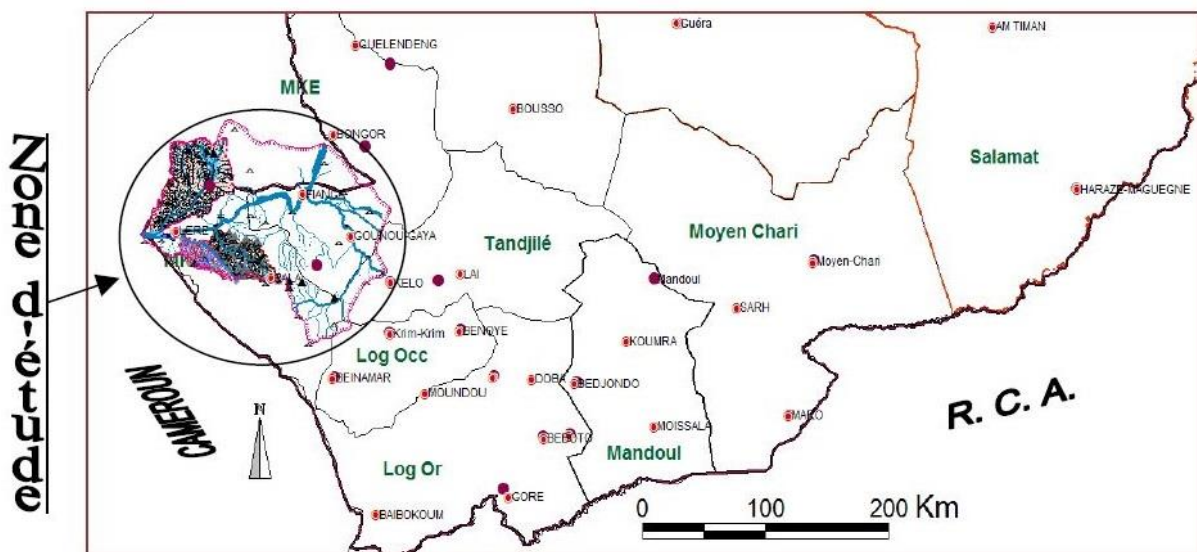
Ensuite, pour nous imprégner des réalités pratiques, nous sommes descendus sur le terrain à Pala, avec une autorisation de recherche délivrée par les autorités académiques de l'université pour visiter les carrières ouvertes par la société de construction de la route. Sur ces carrières, nous avons prospecté leurs zones d'emprise mais aussi la terre végétale dégagée en amont et mise en tas aux alentours, afin d'identifier les éventuels vestiges archéologiques. Les coordonnées géographiques de ces traces et carrières sont pointées au Global Position System. Ces coordonnées enregistrées sont ensuite montées sur le logiciel QGIS pour réaliser des cartes de localisation avec un fond d'image satellitaire. Les traces des activités ou

vestiges détruits sont prises en photo avec un appareil de marque Canon 3000 D. Ces cartes réalisées et les images prises sont utilisées pour illustrer nos affirmations dans le texte. Les traces d'activités détruites et identifiées se caractérisent par des zones de concentration de scories attestant le déroulement effectif de l'activité de réduction sur le site (. Le corps du travail suit un plan simple structuré comme suit : introduction, méthodologie, résultats, discussion et conclusion.

## 2. Présentation du cadre d'étude

Nos recherches de terrain se sont déroulées dans la ville de Pala. Pala est le chef de la province du Mayo Kebbi-ouest et le chef du département de Mayo Dallah (Figure 1). Ce département localisé entre les  $9^{\circ}21'44''$  E et  $14^{\circ}54'42''$  N est délimité au nord par celui de Mont Illi, à l'est par la Tandjilé, à l'ouest par le département d'El Ouaya et au sud par celui de Nanaye (Armi, 2022).

Figure 1 : Carte de localisation de la zone d'étude selon Passinring, 2016



Le département est installé sur un relief trop accidenté constitué des hauts plateaux, collines mais aussi des plaines. Ce relief comprend des cuirasses gréseuses mais aussi ferrugineuses (Tillet, 1978).

Le département est sous un climat du type soudanien avec deux saisons dont une saison de pluie s'étendant de juin à octobre et une saison sèche le reste de l'année (Jean-Claude, 2006).

### 3. Résultats

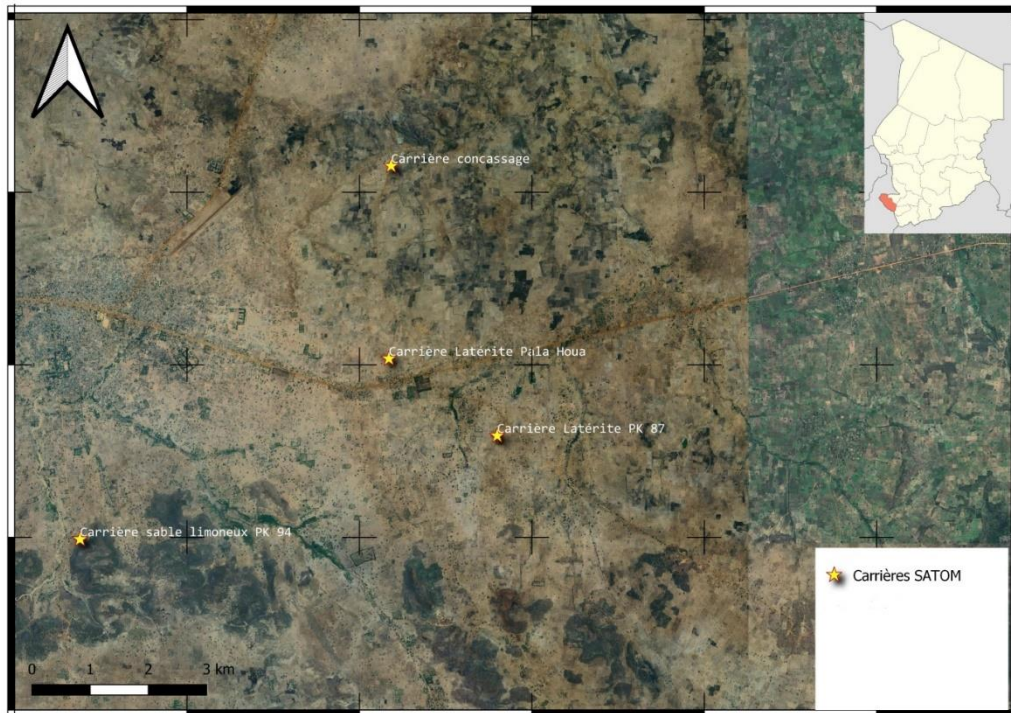
La construction d'une route nécessite des travaux de terrassement comme de nivellement préliminaires. Ce nivellement s'obtient par des couches de sédiments divers pour atteindre le niveau indiqué et passer le bitume.

**Figure 2 : Vue sur l'exploitation de la carrière PK 94, Guéwari (Abanga, 2024).**



Ces sédiments divers superposés proviennent des endroits précis appelés carrières (Figure 3). Au total, quatre carrières sont ouvertes dans la ville de Pala pour prélever différents types de sédiments (Figure 2).

**Figure 3 : Carte de localisation des carrières de la Satom à Pala, sources données de terrain, réalisation, Abanga, 2024**



Ces carrières sont ouvertes sans aucune étude ni diagnostic d'un archéologue moins encore d'un spécialiste de la culture. La seule étude qui semble être faite, est celle réalisée sur le sort des essences végétales tout le long de l'axe : aucun rapport d'un archéologue disponible à ce sujet.

Le dégagement des sédiments est fait dans le mépris total des textes et lois régissant la protection de l'environnement, des sites culturels (Loi 014/PR/98) mais aussi les règles de la science archéologique. Deux de ces carrières sont implantées sur des sites archéologiques dont les vestiges jonchent le sol et visible à l'œil nu (Figure 3) mais rien n'est fait dans le sens de sauver ces vestiges et retracer l'histoire culturelle des groupes humains ayant exercé d'activités sur cette partie du territoire à un moment donné de l'histoire.

La carrière de Pala Houa est la plus ancienne et exploitée à plusieurs reprises, donc les vestiges archéologiques ne sont pas visibles. Pour celle de concassage,

l'accès y est interdit ; donc nous n'avons pas pu prospecter bien que nous ayons insisté en montrant notre autorisation de recherche. C'est pourquoi il n'y a aucun résultat sur celle-ci, hormis ses coordonnées géographiques prises.

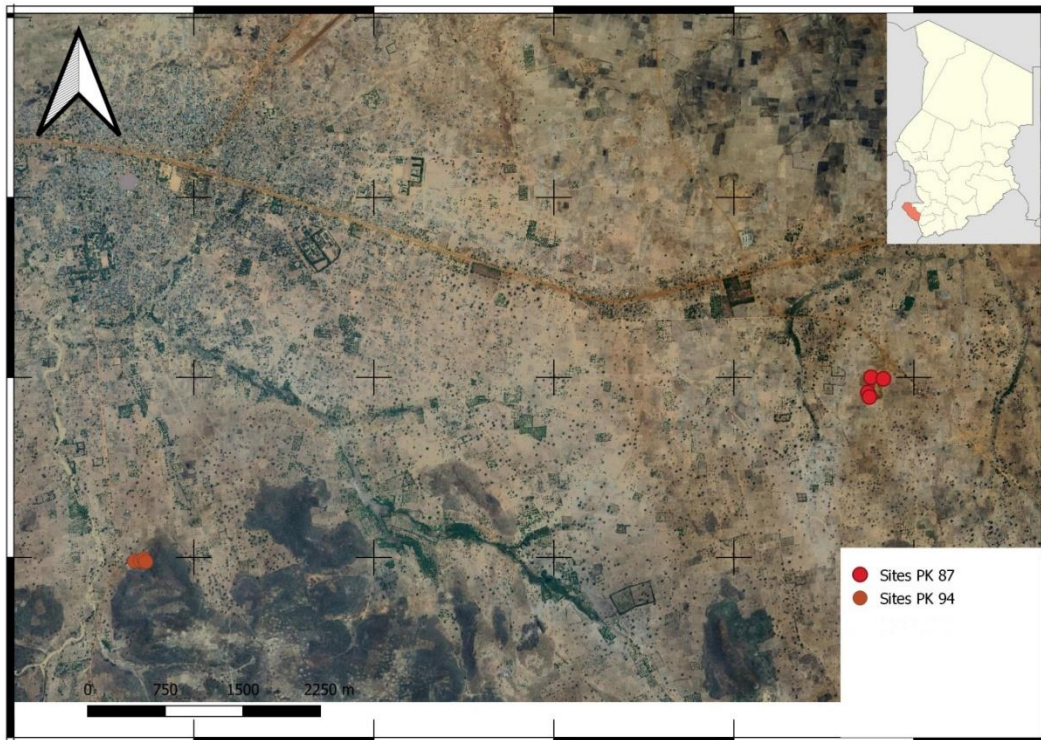
**Figure 4 : Vue sur un site détruit à la carrière PK 94 (Abanga, 2024)**



L'ouverture de ces carrières a eu beaucoup d'impacts négatifs sur les sites archéologiques : à la carrière de Guéwari PK 94, où du sable limoneux est prélevé, quatre traces d'activités détruites sont identifiées ; il en est de même pour la carrière latéritique PK 87 de Pala Houa (Figure 4). Il s'agit généralement des traces d'activités sidérurgiques caractérisées par la présence des scories diverses (Guémona, 2020).



**Figure 5: Carte de localisation des sites impactés, Source données de terrain, Réal. Abanga 2024**



#### 4. Discussion

L'archéologie préventive est faite en amont des travaux d'aménagement afin de sauvegarder le patrimoine archéologique avant que ce dernier ne soit détruit. Pratiquement, elle se fait par un diagnostic et si nécessaire une fouille sur la superficie concernée par les travaux. Ces manœuvres ont permis de détecter, fouiller et étudier des milliers des sites sous d'autres cieus (Demoule *et al.*, 1999 ; Demoule, 2004 ; Mbida *et al.*, 2004 ; Lavachery *et al.*, 2005 ; Oslisly, 2010).

Les travaux de construction du pipeline devant drainer le pétrole brut tchadien vers le port de Kribi au Cameroun sont précédés par une étude d'impact environnemental dont l'archéologie préventive en fait partie intégrante. Les résultats archéologiques obtenus font état de 472 sites datant du Middle Stone Age à l'Age du Fer, dont de nombreux sites de première importance, ont été découverts dans des régions jusqu'alors quasi inconnues sur le plan archéologique (Lavachery *et al.*, 2010).

À travers ces exemples, nous avons su que les travaux de l'archéologie préventive donnent des résultats impressionnants. Mais pourquoi pour le chantier de bitumage de l'axe Pala-Kélo, celle-ci n'a pas été prise en compte ?, Quelques raisons peuvent être avancées à ce sujet.

D'abord, l'archéologie est méconnue par les décideurs et dirigeants du pays, laissant le champ libre aux entreprises qui agissent comme bon leur semble, ne craignant aucune réprimande. Or dans certains pays, même la construction d'une piscine dans une cour ou un jardin nécessite les diagnostics d'un archéologue. Sans cela, des sanctions sont prises à l'encontre des contrevenants.

Ensuite, le manque d'organisation et de structuration des pratiquants de la science, associé à la méconnaissance des textes juridiques légiférant les pratiques archéologiques les rendent impuissants face aux dérives et exactions qui méprisent leur domaine de spécialisation. Les pratiquants d'autres sciences se sont organisés et structurés pour défendre leur domaine. C'est par exemple le cas des ordres professionnels des médecins, architectes, avocats,... au Tchad. Ces structurations permettent aux pratiquants de défendre leurs intérêts et sciences de façon commune et efficace. Ce qui n'est pas encore le cas pour la science archéologique.

Enfin, la non application des textes en cas d'indélicatesse et la non interpellation des auteurs laissent libre champ aux destructeurs. Les textes et lois encadrant les pratiques environnementales existent mais leur applicabilité fait défaut et hypothèque ainsi le domaine de la science archéologique. Ces manques évoqués ci-dessus mettent à mal l'archéologie tchadienne de façon générale mais spécifiquement le volet préventif. Toutefois, il y a des pistes de solutions pouvant permettre à ce domaine de connaissance de trouver ses lettres de noblesse.

Pour que l'archéologie soit reconnue et respectée dans son domaine, la responsabilité incombe beaucoup plus à ses pratiquants. Ils doivent s'organiser comme les pratiquants d'autres sciences pour défendre leurs intérêts et communiquer autour de leur discipline pour la faire connaître profondément. Les décideurs et les gouvernants doivent veiller à l'application et au respect des textes élaborés.

## Conclusion

Dans la République du Tchad et sous d'autres cieux, l'archéologie préventive a fait preuve d'efficacité avec des résultats prometteurs (Demoule *et al.*, 1999 ; Demoule, 2004 ; Mbida *et al.*, 2004 ; Lavachery *et al.*, 2005 ; Lavachery *et al.*, 2010 ; Oslisly, 2010). Mais cette discipline peine à s'imposer et se faire valoir au Tchad malgré l'existence des textes réglementaires. Dans le cas de l'ouverture et de l'exploitation des carrières pour le bitumage de l'axe Kélo-Pala, plusieurs sites archéologiques ont été détruits. Or, ceux-ci peuvent être sauvés si seulement le volet archéologie est pris en compte par les responsables du projet. Ce drame arrive à cause du manque de structuration et d'organisation des archéologues et surtout à cause de non application des textes réglementaires. Donc, il s'agit d'un appel à la connaissance et à une prise de conscience des divers acteurs pour plus de sérieux et de bonne volonté dans le processus de réalisation des grands travaux.

## Références bibliographiques

### Archives (textes et lois)

- Loi du 27 septembre 1941, portant sur la réglementation des fouilles archéologiques
- Loi du 17 janvier 2001 (amendée en 2004), et le décret du 16 janvier 2002, portant sur l'archéologie préventive ;
- La loi n°003/PR/2007 relative à la sauvegarde du patrimoine culturel ratifiée ;
- Loi n° 14-60 du 2 novembre 1960 portant sur la protection des monuments et sites naturels ;
- La loi 14 de 1998 définissant les principes généraux de la protection de l'environnement ;
- Arrêté n° 049 du 6 novembre 2003, portant protection des sites culturels dans le bassin pétrolifère de Doba.

## Articles

Demoule, 2004, J.-P. (DIR.) 2004. *La France archéologique : vingt ans d'aménagements et de découvertes*. Paris, Hazan.

Demoule, J.-P., *et al.*, 1999, : « L'organisation de l'archéologie préventive en France », *Les nouvelles de l'archéologie*, n° 75, pp. 5-30.

Dubant D, 2014 : « Archéologie préventive et construction des lignes à grande vitesse (1988-2012), la réussite d'une approche intégrée. Lorsque la grande vitesse permet de remonter le temps ». *Revue d'histoire des chemins de fer*. 45, pp. 9-34.

Lavachery P *et al.*, 2005, : « Cultural heritage management in Central Africa: regional survey on the Chad - Cameroon oil pipeline », *Antiquity*, vol. 79, n° 303, 2005.

Lavachery *et al.* 2010 : « De Komé à Kribi - Archéologie préventive le long de l'oléoduc Tchad-Cameroun, 1999-2004 », *Journal of African Archaeology Monograph Serie*, vol. 5, 2010, p. 187.

Mbairo J, 2011 : *Répertoire des sites culturels du bassin pétrolier, rapport annuel (Doba, Logone oriental)*. Kome, TOTCO, 2011.

Mbida *et al.*, 2004 : « Le sauvetage archéologique sur la route Bertoua - Garoua-Boulaï à l'Est du Cameroun », in : K. Sanago, T. Togola, D. Keita & M. N'Daou (éd.), *Acts. XI<sup>th</sup> Congress of Panafrican Association, Prehistory and Related Fields*, Bamako, February 7-12, 2001. Bamako, *Soro Print Color* : pp. 284-289.

Jauze J.-B., 1944 : « Contributions à l'étude de l'archéologie du Cameroun », *Bulletin de la Société d'études camerounaises*, no 8, 1944, pp. 105-123.

Oslisly R, 2010 : « Une décennie d'archéologie de sauvetage et préventive au Cameroun (2000-2010) », *Les Nouvelles de l'archéologie* no 120-121, septembre 2010, pp. 75-80.

Passinring, K., 2016 : Effets de l'écoulement des tributaires sur la dynamique des lacs de Léré (Mayo – Kebbi Ouest/Tchad), *Geo-Eco-Trop.*, 2016, 40, 3, 191-200 pp.

Tillet 1978 : Recherches préhistoriques dans le sud-ouest tchadien, *Bulletin de l'I.F.A.N.*, t.39, n° 3, série B, 1978, p. 447-457.

## Ouvrages

Armi, 2022 : Accès au foncier et relations intercommunautaires au Tchad: cas de la région du Mayo-Kebbi (1903-2011), *Éditions Toumaï*, 2022, ISBN 2376701988, 9782376701989, p. 258

### **Travaux académiques (Thèses)**

Abanga, 2023 : *La production des lames de haches polies dans la région du Guéra : acquisition des matériaux, technologie de production et réseau de diffusion*, Toulouse, Jean-Jaurès, *Thèse de doctorat*, 2023, p. 215.

Guemona D, 2020 : *La paléo-métallurgie dans la région du Guéra (Centre du Tchad): inventaire des sites et essai de caractérisation des traditions sidérurgiques*, Toulouse, Jean Jaurès, 2020, p. 370.

Jean-Claude, M., 2006 : *Géologie des formations néoprotérozoïques du Mayo-Kebbi (Tchad) : Apport de la Pétrologie et de la Géochimie Implications sur la Géodynamique au Panafricain*, Orléans, *Thèse de doctorat*, 2006.

### **Sources internet**

Dictionnaire Le Petit Robert de la langue française, sur Le Robert, consulté le 22 septembre 2024 à 14h24

## **CONCLUSION GÉNÉRALE**

Le colloque international pluridisciplinaire de l'Université de Doba, qui s'est tenu en novembre 2024, a constitué une plateforme essentielle pour examiner les enjeux liés à l'exploitation des ressources pétrolières en Afrique. À travers conférences et ateliers, les participants ont partagé des perspectives variées sur les dimensions économiques, environnementales, sociales et politiques de cette exploitation.

Les ressources pétrolières jouent un rôle crucial dans le développement économique des pays africains, mais des inquiétudes persistent concernant la gestion des revenus et leur impact sur les économies locales. De nombreux intervenants ont plaidé pour une approche durable qui intègre des stratégies visant à minimiser les effets environnementaux et à favoriser l'utilisation de technologies vertes. L'amélioration de la gouvernance et de la transparence dans le secteur a également été mise en avant, avec des exemples de modèles de gestion participative impliquant les communautés locales.

Les discussions ont abordé les enjeux de sécurité liés à l'exploitation pétrolière, notamment dans les régions à fortes tensions géopolitiques, soulignant la nécessité de solutions pacifiques et inclusives. En regardant vers l'avenir, plusieurs perspectives se dégagent, notamment l'encouragement de l'innovation technologique pour des méthodes d'extraction et de traitement plus efficaces et moins polluantes, ainsi que le renforcement des capacités locales à gérer ces ressources par l'éducation.

Des partenariats stratégiques entre les pays africains et les acteurs internationaux pourraient également favoriser un partage équitable des bénéfices et des technologies, tout en respectant les normes environnementales. L'engagement des communautés locales dans les processus décisionnels est crucial pour assurer que les avantages de l'exploitation pétrolière profitent à tous.

Les 24 articles rassemblés dans ce volume mettent en lumière les tensions entre opportunités économiques et défis sociaux et environnementaux, soulignant l'urgence d'une approche intégrée qui prenne en compte les considérations

économiques ainsi que les aspects culturels et environnementaux. Les résultats des recherches révèlent que, bien que l'exploitation pétrolière puisse être un levier de développement, elle nécessite une régulation rigoureuse et des pratiques responsables pour éviter des conséquences néfastes.

Ce colloque a sensibilisé aux enjeux contemporains de l'exploitation des ressources naturelles et a ouvert la voie à des réflexions et actions concrètes pour promouvoir un développement durable en Afrique. Les travaux publiés visent à enrichir le débat et à inciter à l'action, en appelant à une collaboration entre chercheurs, décideurs et communautés pour relever les défis liés à l'exploitation des ressources naturelles.

**Coordination :**

**NANGKARA CLISON, MC**

**KOUAGO ABDOULAYE, MA**

**GUIDENG KERTEMAR AUBIN, AU**

## TABLE DES MATIERES

MOT DU PRÉSIDENT DE L'UNIVERSITÉ DE DOBA -----	4
LEÇON INAUGURALE -----	6
INTRODUCTION GÉNÉRALE -----	8
I. LETTRES, LANGUES, COMMUNICATION ET SCIENCE DE L'EDUCATION -----	13
1. EXPLOITATION DES RESSOURCES NATURELLES DANS LE THEATRE TCHADIEN : UNE LECTURE SEMIOTIQUE DE <i>DEPORTATION</i> <i>REMUNEREE</i> DE MADJIREBAYE HERVE -----	14
ABDELKERIM BREME IDEKHIM, Université Roi Fayçal du Tchad (Tchad)	
1. Cadre d'étude : « Village »-----	15
2. Accès aux ressources naturelles : malédiction ou bénédiction ? -----	21
3. Énoncé performatif : assassinat du protagoniste et obstacles à la riposte villageoise-----	26
2. LA PROBLEMATIQUE DU SIDA DANS <i>LE CANDIDAT AU PARADIS</i> <i>REFOULE</i> DE MOUIMOU DJEKORE-----	32
Emmanuel KALPET, École Normale Supérieure de Bongor (Tchad)	
1. Le « toro » ou l'allégorie du sida -----	34
2. Stratégies de lutte contre la prolifération du toro -----	41
3. THE OIL RESOURCE EXPLOITATION AND THE INFLUX OF YOUNG PEOPLE TOWARDS ENGLISH LEARNING IN CHADIAN HIGHER EDUCATION INSTITUTIONS-----	51
NDIKOUA NGAIDANDI, University of Doba (Tchad)	
1. Objectives -----	54
2. Research questions-----	55
3. Hypotheses -----	55
4. Methods-----	55
5. Results -----	57
6. Difficulties faced by learners of EFL -----	62
7. Recommendations -----	66
4. EXPLOITATION DU PÉTROLE AU TCHAD : LES DÉFIS DE LA COMMUNICATION ENVIRONNEMENTALE-----	69
KILA ROSKEM Jean-Pierre, Université de N'Djaména (Tchad)	
NDILTAH Patrick, Université de N'Djaména (Tchad)	



1- Cadre théorique .....	71
2- Résultats et discussion .....	74
<b>5. ÉDUCATION A LA CITOYENNETE ET RESPONSABILITE FACE AUX ENJEUX PETROLIERS .....</b>	<b>80</b>
<b>ABDELKERIM BREME IDEKHIM, Université Roi Fayçal (Tchad)</b>	
1. Secteur pétrolier en Afrique et au Tchad.....	81
2. Enjeux environnementaux .....	83
3. Éducation à la citoyenneté .....	86
4. Responsabilité individuelle et collective.....	89
<b>6. LES EFFETS DE L'EXPLOITATION DU PETROLE SUR L'AMELIORATION DES STRUCTURES D'EDUCATION ET DE FORMATION DANS LA REGION PRODUCTRICE : CAS DU DEPARTEMENT DE LA NYA .....</b>	<b>95</b>
<b>NDIGMBAYEL Réoular Urbain, École Normale Supérieure de Bongor (Tchad)</b>	
1. Problématique .....	96
2. Méthodologie.....	97
3. Présentation, analyse et interprétation des données quantitatives .....	101
4. Présentation, analyse et interprétation des données qualitatives.....	106
<b>7. APPROCHE COMPAREE DE L'INTERTEXTE BIBLIQUE DANS EN ATTENDANT GODOT DE SAMUEL BECKETT, LE RETOUR AU DESERT DE BERNARD-MARIE KOLTES ET LES JOURS SE TRAINENT, LES NUITS AUSSI DE LEANDRE-ALAIN BAKER .....</b>	<b>112</b>
<b>ABOUSSANG BOUBA THIMOTHÉE, Université de Maroua (Cameroun)</b>	
1. Traces bibliques ou emprunts à la Bible .....	113
2. Les figures bibliques .....	119
3. Le schéma manichéen structurant de la Bible : le paradis et l'enfer.....	121
4. De l'usage de l'intertexte biblique à l'expression du divorce entre l'Homme et Dieu .....	123
<b>8. ÉVALUATION DE LA PLACE MINOREE DE L'ARABE, LANGUE OFFICIELLE DANS LE SYSTEME EDUCATIF TCHADIEN .....</b>	<b>133</b>
<b>FATIMÉ PAMDÉGUÉ, Université de N'Djaména (Tchad)</b>	
<b>ALI MOUSSA, Université de N'Djaména (Tchad)</b>	
1. L'enseignement de l'arabe dans le système éducatif tchadien .....	134
2. Facteurs expliquant la marginalisation de l'arabe littéraire .....	139
3. Perspectives et recommandations pour renforcer l'enseignement de l'arabe littéraire .....	140

<b>II. SCIENCES HUMAINES ET SOCIALES</b> -----	<b>146</b>
<b>9. PROTECTION ET CONSERVATION DES SITES ARCHEOLOGIQUES DANS LE BASSIN PETROLIER DE DOBA</b> -----	<b>147</b>
<b>NANGKARA Clison, Université de Doba (Tchad)</b>	
1. Méthodologie-----	148
2. Résultats-----	148
3. Discussion-----	158
<b>10. IMPACTS DE L'EXPLOITATION DU PETROLE DE DOBA SUR LES VESTIGES ARCHEOLOGIQUES DANS LE LOGONE ORIENTAL</b> -----	<b>163</b>
<b>DENENODJI Béatrice, Université de N'Djamena (Tchad)</b>	
1. Cadre géographique de la zone d'étude-----	164
2. La démarche méthodologique-----	165
3. Les résultats -----	165
4. Perspectives -----	176
5. Discussion-----	176
<b>11. LES AUTORITES TRADITIONNELLES ET LA QUESTION DE L'ACCAPAREMENT DES TERRES AU TCHAD : LE CAS DU CANTON DE MADIAGO</b> -----	<b>180</b>
<b>MEUSNGAR GÉDÉON, Université de Doba (Tchad)</b>	
1. Zone d'étude-----	182
2. Résultats-----	183
<b>12. REVALORISATION DE L'ART CERAMIQUE DANS LA VALLEE DU LOGONE ORIENTAL (REGION PETROLIERE : VILLAGE BEMBAINDI ET CANTON MAIBOMBAYE)</b> -----	<b>197</b>
<b>Belemel Banga, École Normale Supérieure de Bongor (Tchad)</b>	
<b>Koularambaye Bembaye, Université de Doba (Tchad)</b>	
1. Logone oriental, un milieu favorable pour la production d'objets céramiques-----	200
2. Vestiges des activités céramiques observés sur le site -----	204
3. Déclin de l'Art Céramique dans le Logone-----	205
4. Analyse de l'Impact du Pétrole -----	206
5. Pétrole : Un Danger pour la Zone Productrice -----	207
<b>13. L'ERE PETROLIERE ET IMPACTS SUR LE COMMUN DE TCHADIEN : CAS DU DEPARTEMENT DE LA KABBIA</b> -----	<b>210</b>
<b>ADIMATCHO ALOUA, Ecole Normale Supérieure d'Abéché (ENSA), (Tchad)</b>	

<b>MEY MAHAMAT MEY, Université de N'Djaména (Tchad)</b>		
<b>ABAKAR GONI OUSMAN, Université de N'Djaména (Tchad)</b>		
1. Les caractéristiques et le mode d'exploitation du secteur agricole par les paysans .....	212	
2. L'espoir des paysans sur le projet d'exploitation du pétrole de Doba	216	
<b>14. IMPACT SOCIOECONOMIQUE DE LA POLITIQUE D'EXPLOITATION DU PETROLE SUR LE DEVELOPPEMENT LOCAL DANS LE BASSIN DE BENOYE, (SUD DU TCHAD)-----</b>		<b>224</b>
<b>MBAINAMEM Ferdinand, Université de Maroua (Cameroun)</b>		
<b>DEZEU TCHINDA Léonnie, Université de Maroua (Cameroun)</b>		
1. Etat des lieux de la politique d'exploitation du pétrole dans le bassin de Bénoye .....	227	
2. Les acteurs d'exploitation et leurs niveaux d'implications dans la gestion des puits de pétrole à Bénoye-----	229	
3. Impacts de la politique d'exploitation du pétrole sur le développement local à Bénoye .....	231	
4. Discussion-----	238	
<b>15. DYNAMIQUE DE LA SECURITE ALIMENTAIRE DANS LA ZONE PETROLIFERE DE DOBA AU TCHAD : CAS DES TERROIRS DE NGALABA ET DE MOUNDOULI-----</b>		<b>242</b>
<b>Model DJEMON, Université de Moundou (Tchad)</b>		
1. Matériels et méthodes .....	244	
2. Résultats et discussion-----	247	
<b>16. CHANGEMENTS CLIMATIQUES ET EXPLOITATION DES BERGES DU CHARI A N'DJAMENA : ENJEUX ENVIRONNEMENTAUX-----</b>		<b>259</b>
<b>GOUATAINE SEINGUÉ Romain, École Normale Supérieure de N'Djamena (Tchad)</b>		
<b>ATTEIB ADAM Baye, Ecole Normale Supérieure de N'Djamena (Tchad)</b>		
1. Matériels et méthodes .....	262	
2. Résultats-----	265	
3. Discussion-----	274	

<b>17. INFLUENCES PHYSIQUES ET DYNAMIQUE DES ACTIVITES ANTHROPIQUES DANS LA VALLEE DU BATHA A L'EST DU TCHAD : LE CAS DE MASSALAT -----</b>	<b>277</b>
<b>ALLANAISSEM Yves, Université de Sarh (Tchad)</b>	
1. Une prédisposition naturelle du milieu-----	280
2. Des activités générées à partir des atouts physiques de Massalat -----	289
<b>18. DEVELOPMENT OF VICISSITUDES OR VICISSITUDES OF DEVELOPMENT IN THE OIL ERA OF CHAD: CASE OF THE NYA OIL FIELDS IN THE ORIENTAL LOGONE FROM 2000-2015 -----</b>	<b>302</b>
<b>DJIMADOUM ALLARAMADJI Caleb, University of Sarh (Tchad)</b>	
1. Problematic-----	305
2. Materials and method-----	306
3. Results-----	307
<b>19. ÉVALUATION DES IMPACTS SOCIOECONOMIQUES ET ENVIRONNEMENTAUX DES ACTIVITES ANTHROPIQUES DANS UN CONTEXTE DE PRESSION DEMOGRAPHIQUE ET DE PERTURBATIONS CLIMATIQUES DANS LA NYA AU SUD DU TCHAD -----</b>	<b>317</b>
<b>MBATBRAL Naskida, Université des Sciences et de Technologie d'Ati (Tchad)</b>	
<b>OUYA Bondoro, Centre National de Recherche pour le Développement, Laboratoire de Géomatique, N'Djaména (Tchad)</b>	
<b>MOUTEDE-MADJI Vincent, Université des Sciences et de Technologie d'Ati (Tchad)</b>	
1. Matériels et méthode-----	319
2. Résultats-----	322
3. Discussion-----	329
<b>20. EXPLOITATION DES RESSOURCES NATURELLES ET DEFIS DE L'ARCHEOLOGIE PREVENTIVE AU TCHAD : CAS DES CARRIERES DU BITUMAGE DE L'AXE KELO-PALA -----</b>	<b>332</b>
<b>ABANGA Abakar, Université de Pala (Tchad)</b>	
<b>ARMI Jonas, Université de Pala (Tchad)</b>	
<b>MANAMOU NGAVOUTNA Josué, Université de Pala (Tchad)</b>	
1. Méthodologie de travail-----	334
2. Présentation du cadre d'étude -----	335
3. Résultats-----	336
4. Discussion-----	339

<b>21. EXPLOITATION PETROLIERE ET DEVELOPPEMENT DU SECTEUR DE TRANSPORT AU TCHAD : L'EXEMPLE DE LA VILLE DE MOUNDOU</b>	<b>344</b>
<b>DEMOUNDOU NAMODJI, Centre National de Recherche pour le Développement N'Djamena (Tchad)</b>	
1. Contexte -----	344
2. Problématique -----	345
3. Matériels et méthode -----	346
4. Résultats -----	349
<b>III- VARIA -----</b>	<b>369</b>
<b>22. LA GESTION FONCIERE A L'AUNE DE L'EXPLOITATION PETROLIERE DANS LA PROVINCE DU LOGONE ORIENTAL : UNE APPROCHE JURIDIQUE</b>	<b>370</b>
<b>DANBE MOUAMADJI, Université de Doba (Tchad)</b>	
1. Une gestion foncière timidement encadrée -----	373
2. L'innovation souhaitée -----	379
<b>23. PERTINENCE DE LA MEDIATION PAR RAPPORT A L'ARBITRAGE DANS L'ESPACE OHADA</b>	<b>389</b>
<b>ABDERAMANE ISSA ABAKAR, Université Adam Barka d'Abéché (Tchad)</b>	
<b>DJOBOM NGAYE MOÏSE, Université de Maroua (Cameroun)</b>	
1. Les arguments fondamentaux justifiant la précellence de la médiation par rapport à l'arbitrage -----	393
2. Le caractère permissif et peu contraignant de la médiation -----	400
<b>24. EFFET DE L'INVESTISSEMENT PRIVÉ SUR LA DIVERSIFICATION DES EXPORTATIONS EN AFRIQUE SUBSAHARIENNE</b>	<b>407</b>
<b>NODJADOUM TOLNAN, Université de Ngaoundéré (Cameroun)</b>	
<b>Charles Alain BITA, Université de Ngaoundéré (Cameroun)</b>	
<b>Jean Hugues NLOM, Université de Douala (Cameroun)</b>	
1. Revue de la littérature -----	410
2. Approche méthodologique de l'étude -----	416
3. Résultat -----	424
<b>CONCLUSION GÉNÉRALE -----</b>	<b>437</b>