

Print ISSN: 2617-4766

E-ISSN: 2617-4774

# Đamá Nínau

REVUE INTERDISCIPLINAIRE  
LETTRES, ARTS ET SCIENCES HUMAINES



Revue trimestrielle - N° Spécial , Janvier 2025

*Actes du Colloque International pluridisciplinaire au  
Campus de l'Université de Doba (Tchad)*

*Du 14 Au 16 Novembre 2024*

**Thème : Exploitation des ressources pétrolières en  
Afrique : enjeux et développement.**

Coordination :  
NANGKARA CLISON,  
KOUAGO ABDOULAYE  
GUIDENG KERTEMAR AUBIN

REVUE TRIMESTRIELLE - N° Spécial Đamá Nínau | REVUE INTERDISCIPLINAIRE LETTRES, ARTS ET SCIENCES HUMAINES

Mise en page et Impression

**IMPRIMERIE ST LOUIS**

53, Rue N'ZARA Doulassamé Face Première Eglise Baptiste du TOGO

BP: 61536 / Tel Bureau: (228) 22 22 10 45 / Mobile : (228) 90 12 37 30

E-mail: imprimerie.stlouis@yahoo.fr



Scientific Journal Impact Factor

## CERTIFICATE OF INDEXING (SJIF 2024)

This certificate is awarded to

**Dama Ninao**  
**(ISSN: 2617-4774 (E) / 2617-4766 (P))**

The Journal has been positively evaluated in the SJIF Journals Master List evaluation process  
SJIF 2024 = 5.302

SJIF (A division of InnoSpace)



SJIFactor Project

**SJIFactor - Scientific Journal Impact Factor**

**E-mail : [evaluation@sjifactor.com](mailto:evaluation@sjifactor.com)**

**Website : <http://sjifactor.com/>**

**SJIF 2024 = 5.302 (Scientific Journal Impact Factor Value for 2024).**

**SJIF Impact Factor Evaluation [ SJIF 2024 = 5.302 ]**

"Dama Ninao" est une revue scientifique interdisciplinaire qui accepte et publie tous les articles relevant des Lettres, Arts et Sciences Humaines. A cet effet, elle s'intéresse aux études et théories littéraires, linguistiques, sociologiques, philosophiques, anthropologiques et historico-géographiques. La Revue "Dama Ninao", entendu "L'Entente" en langue kabyè du Nord Togo, est créée dans l'intention de matérialiser la mondialisation ou la globalisation qui s'opère avec l'esprit d'équipe et d'échanges et la désuétude du monde autarcique. Le monde scientifique universitaire ne peut échapper à cet esprit d'équipe qui fonde un creuset où « le fer aiguisé le fer », les échanges se croisent, puis s'entremêlent pour aboutir à une reconstruction des connaissances scientifiques individuelles dans la collectivité.

La Revue Dama Ninao nous renvoie à la Civilisation de l'Universel du poète sénégalais Léopold Sédar Senghor, qui prône la porosité des âmes avec l'acceptation de l'autre, de ce qu'il dispose d'utile pour mon avancement : sa civilisation, sa culture, sa langue ... Elle se fonde notamment sur la philosophie de Paul Ricœur qui préconise la perception de Soi-même comme un autre. Considérer soi-même comme un autre aux yeux de l'autre, nous amènerait à faire taire nos distensions et ressentiments afin de redimensionner notre espace, reconstruire notre histoire et notre société.

La Revue Dama Ninao s'est inspirée de la nature. Des insectes en miniature nous produisent de bels chefs-d'œuvre architecturaux, conjuguent leur génie créateur et leur force dans la patience et dans la tolérance. Ils créent des œuvres monumentales qui dépassent l'entendement humain, les termitières. A cet effet, la nature semble nous parler, nous guider, nous instruire dans le silence. Seules ces créations nous interpellent sans autant faire de nous des disciples. Comme la termitière qui, pour la plupart du temps, est une composante de maillons surgissant de la même matière, la Revue Dama Ninao se veut une termitière scientifique dont les enseignants-chercheurs en sont les maillons.

Au confluent de diverses sciences, la Revue Dama Ninao se propose de promouvoir la recherche scientifique et universitaire en impulsant le dialogue interdisciplinaire, le dialogue entre divers champs disciplinaires et divers contributeurs du monde universitaire.

**Professeur Koutchoukalo TCHASSIM**  
**Université de Lomé**

## **ADMINISTRATION DE LA REVUE**

**Directeur de publication et rédacteur en chef :**

**Professeur TCHASSIM Koutchoukalo**, Université de Lomé

**Directeur de rédaction :**

**SILUE Lèfara (Maître de Conférences)**, Université Félix Houphouët Boigny

### **Comité Scientifique**

Professeur Yaovi AKAKPO, Université de Lomé (Togo), Professeur Kodjona KADANGA, Université de Lomé (Togo), Professeur Xavier GARNIER, Université Paris 3 (France), Professeur Norbert VIGNONDE, Université de Bordeaux (France), Professeur Adama COULIBALY, Université Félix Houphouët-Boigny (Côte d'Ivoire), Professeur Okri Pascal TOSSOU, Université d'Abomey-Calavi (Bénin), Professeur Mamadou KANDJI, Université Cheikh Anta Diop (Sénégal), Professeur Komla Messan NUBUKPO, Université de Lomé (Togo), Professeur Amadou LY, Université Cheikh Anta Diop (Sénégal), Professeur Kazaro TASSOU, Université de Lomé (Togo), Professeur Dotsè YIGBE, Université de Lomé (Togo), Professeur Kodjo AFAGLA, Université de Lomé (Togo), Professeur Alain-Joseph SISSAO, Institut des Sciences des Sociétés (Burkina Faso), Professeur Komla Essowè ESSIZEWA, Université de Lomé (Togo), Professeur Gneba KOKORA, Université Félix Houphouët-Boigny (Côte d'Ivoire), Professeur Louis OBOU, Université Félix Houphouët-Boigny (Côte d'Ivoire), Professeur Ataféi PEWISSI, Université de Lomé (Togo), Professeur Vicente Enrique Montes Nogales, Universidad de Oviedo (Espagne), Professeur Mamadou FAYE, Université Cheikh Anta Diop (Sénégal), Professeur Akila AHOULI, Université de Lomé.

### **Comité de lecture**

Professeur Koutchoukalo TCHASSIM, Université de Lomé (Togo), Professeur Gbati NAPO, Université de Lomé (Togo), Professeur Didier AMELA, Université de Lomé (Togo), Professeur Komi KOUVON, Université de Lomé (Togo), Dr Komi BEGEDOU, Université de Lomé (Togo), Dr Koffi Dodzi NOUVLO, Dr Kpatimbi TYR, Université de Lomé (Togo), Dr Madis KROUMA, Université de Lomé, Professeur Arthur MUKENGE, Université de Rhodes (Afrique du Sud), Professeur Xolali MOUMOUNI-AGBOKE, Université de Lomé (Togo), Dr Anoumou AMEKUDJI, Université de Lomé (Togo), Professeur Raphaël YEBOU, Université d'Abomey-Calavi (Bénin), Professeur PERE-KEZIMA, Université de Lomé.

### **Comité de rédaction**

Professeur Koutchoukalo TCHASSIM, Wonouvo GNAGNON, Assistant, Docteur DOUHADJI Kossi, Université de Lomé.

Contact : [revuedamaninao@gmail.com](mailto:revuedamaninao@gmail.com)

Site Internet de la Revue Dama Ninao : <https://revuedamaninao.net/>



## LIGNE EDITORIALE DE LA REVUE DAMA NINAO

**Dama Ninao** est une revue scientifique internationale. Dans cette perspective, les textes que nous acceptons en français ou anglais sont sélectionnés par le comité scientifique et de lecture en raison de leur originalité, des intérêts qu'ils présentent aux plans africain et international et de leur rigueur scientifique. Les articles que notre revue publie doivent respecter les normes éditoriales suivantes :

### La taille des articles

Volume : 10 à 15 pages ; interligne 1.5, police 12 pour le corps du texte et les courtes citations ; police 11 pour les longues citations, Times New Roman, les références des citations doivent être incorporées dans le texte. Exemple : Guy Rocher (1968, p. 29), pas de référence en foot-notes à l'exception de quelques commentaires.

### Ordre logique du texte

- Un **TITRE** en caractère d'imprimerie et en gras. Le titre ne doit pas être trop long ;
- **Nom et prénom(s)** du contributeur ou des contributeurs, **nom de l'institution** d'appartenance, **adresse mail**
- Un **Résumé (Abstract)** de 8 lignes en français et anglais, en interligne simple, suivi de 6 **Mots clés (Key words)**
- Une **Introduction** : elle doit avoir une problématique, une méthode et une structure.
- Un **Développement** : les articulations du développement du texte doivent-être titrées comme suit :

1-Pour le **Titre** de la première section

1-1-Pour le **Titre** de la première sous-section

1-2- Pour le **Titre** de la deuxième sous-section

2- Pour le **Titre** de la deuxième section

2-1-Pour le **Titre** de la première sous-section

2-2- Pour le **Titre** de la deuxième sous-section

3- Pour le **Titre** de la troisième section (si l'auteur de l'article le souhaite)

-Une **Conclusion** : elle doit être courte, précise et concise en mettant en relief l'authenticité des résultats de la recherche.

-**Bibliographie** (Mentionner uniquement les auteurs cités)

Les divers éléments d'une référence bibliographique sont présentés comme suit : NOM et Prénom (s) de l'auteur, Année de publication, Zone titre, Lieu de publication, Zone Editeur. Exemples :

- AMIN Samir (1996), *Les défis de la mondialisation*, Paris, L'Harmattan.

- BERGER Gaston (1967), *L'homme moderne et son éducation*, Paris, PUF.

- DIAGNE Souleymane Bachir (2003), « Islam et philosophie. Leçons d'une rencontre », *Diogenes*, 202, p. 145-151. (Pour les articles).

### **Typographie française**

- La Revue Dama Ninao s'interdit tout soulignement et toute mise de quelque caractère que ce soit en gras.

- Les auteurs doivent respecter la typographie française concernant la ponctuation, l'écriture des noms, les abréviations...

### **Tableaux, schémas et illustrations**

En cas d'utilisation des tableaux, ceux-ci doivent être numérotés en chiffre romains selon l'ordre de leur apparition dans le texte. Ils doivent comporter un titre précis et une source. Les schémas et illustrations doivent être numérotés en chiffres arabes selon l'ordre de leur apparition dans le texte.

### **Soumission des manuscrits**

Tous les manuscrits doivent être soumis uniquement par voie électronique à l'adresse suivante : revuedamaninao@gmail.com/infos@revuedamaninao.net. Tous les échanges entre le secrétariat de la revue et l'auteur se feront uniquement par internet, il importe donc de fournir un mail actif que l'auteur consulte très régulièrement et d'envoyer toutes les informations relatives au processus de publication des articles uniquement par mail. Les frais d'instruction de l'article sont de **20000f** payables immédiatement au moment de l'envoi de l'article. À l'issue de l'instruction, si l'article est retenu, l'auteur paie les frais d'insertion qui s'élèvent à **30.000f**. Les frais d'instruction et d'insertion s'élèvent donc à **50.000f** payables par transfert, frais de

transfert y compris. Le paiement des frais d'insertion donne droit à un tiré à part. Si un auteur achète un exemplaire, les frais d'envoi sont à sa charge. Les frais de gravure des clichés, des schémas et l'expédition des tirés à part (pour ceux qui voudraient les avoir par la poste) sont à la charge des auteurs. La Revue Dama Ninao paraît trimestriellement. Toute soumission doit parvenir au secrétariat de la rédaction un mois voire deux semaines (délai de rigueur) avant la publication du numéro dans lequel l'article pourra être inséré. Pour toute information, envoyez un mail à : [revuedamaninao@gmail.com](mailto:revuedamaninao@gmail.com)/[infos@revuedamaninao.net](mailto:infos@revuedamaninao.net) ou visitez le site de la revue : [www.revuedamaninao.net](http://www.revuedamaninao.net).

### **Evaluation par les pairs**

Les instructeurs à qui la revue affecte les articles de leur spécialité, doivent les lire avec rigueur, rejeter tout article dont le contenu est en inadéquation avec le titre et/ou dont le raisonnement n'offre pas une qualité scientifique, faire des propositions pour l'amélioration dudit article, renvoyer l'auteur de l'article à la ligne éditoriale de la revue au cas où elle n'est pas respectée. Ils se doivent notamment de vérifier, par le biais d'internet, si le même article n'est pas déjà publié dans une revue en ligne.

### **Objectifs et portée**

La revue Dama Ninao, de par son nom qui signifie « entente », a pour objectifs :

- de matérialiser le monde universitaire qui est un creuset où « le fer aiguise le fer », les échanges se croisent, puis s'entremêlent pour aboutir à une reconstruction des connaissances scientifiques individuelles dans la collectivité ;
- de promouvoir la recherche scientifique et universitaire en impulsant le dialogue interdisciplinaire, le dialogue entre divers champs disciplinaires et divers contributeurs du monde universitaire.

La revue Dama Ninao a une portée scientifique et sociale. A cet effet, elle publie tous les articles relevant des Lettres, Arts et Sciences Humaines et s'intéresse aux études et théories littéraires, linguistiques, sociologiques, philosophiques, anthropologiques et historico-géographiques sur appel à contribution thématique (colloque) ou varia. Elle est un espace de rencontre, de construction et de reconstruction des réseaux relationnels et scientifiques.

**Professeur Koutchoukalo TCHASSIM**

**Université de Lomé**

## MOT DU PRÉSIDENT DE L'UNIVERSITÉ DE DOBA



Aux participants et aux collègues !

C'est avec un immense plaisir que nous nous adressons à vous, dans cet avant-propos à l'occasion du Colloque International Pluridisciplinaire qui s'est tenu du 14 au 16 novembre 2024 à l'Université de Doba sur le thème crucial : « Exploitation des ressources pétrolières en Afrique : enjeux et développement ». Cet événement a été rendu possible grâce au soutien financier de Tchad Petroleum Company (TPC S.A).

Nous avons eu l'honneur d'organiser ce colloque sous le haut patronage du Ministre d'État, Ministre de l'Enseignement Supérieur, de la Recherche Scientifique et de la Formation Professionnelle. La présence du Gouverneur de la Province du Logone Oriental, le Contrôleur Général de Police TOKE DADI, accompagné des autorités civiles et militaires de la Ville de Doba, ainsi que celle des représentants de la TPC, témoigne de l'importance que revêt ce sujet pour notre pays et notre région.

Ce colloque a vu la présence de trois Recteurs d'académie du Tchad (Sud, Sud-Est et Sud-Ouest), et a rassemblé plus de 122 enseignants-chercheurs et chercheurs, qui ont partagé leurs travaux en présentiel et en ligne. Nous avons également eu le plaisir d'accueillir trois éditeurs, à savoir les Éditions Guiguess du Cameroun, les Éditions Toumaï et les Éditions le Souffle du Tchad, témoignant ainsi de l'intérêt croissant pour les recherches académiques en Afrique.

La leçon inaugurale, présentée par le Pr BAN-BO BEBANTO Antipas, Recteur de l'Académie du Sud-Ouest du Tchad, a ouvert la voie à des échanges fructueux au sein de six panels variés, couvrant des domaines tels les arts, les lettres, les sciences humaines, le droit, l'économie, les sciences exactes et naturelles.

Ce document compile les différents résumés des communications présentées, qu'elles soient en présentiel ou en ligne. Nous en profitons pour exprimer nos sincères



remerciements au Ministre d'État, Ministre de l'Enseignement Supérieur, de la Recherche Scientifique et de la Formation Professionnelle, TOM ERDIMI, parrain de cet événement, dont le soutien a été indispensable.

Nous souhaitons également saluer le Directeur de Tchad Petroleum Company et son équipe pour leur appui financier, ainsi que les Responsables des organes de recherche qui ont collaboré avec notre Université à savoir le Bureau d'Étude Archéologie et Patrimoine Culturel (BEAPC), le Groupe de Recherche des Enseignants-Chercheurs du Sahel (GRECHES), le Centre d'Études Linguistiques et Historiques par Tradition Orale (CELHTO) lié au Réseau des Auteurs et Conteurs pour la Tradition Orale (RACTO) du Tchad, le Centre Africain des Études et Recherches pour le développement (CAERD) et l'Association des Écrivains et Auteurs du Tchad (ASEAT). Votre coopération a permis de mobiliser des chercheurs de diverses institutions, enrichissant ainsi notre événement scientifique.

Enfin, nous vous invitons à poursuivre les échanges initiés lors de ce colloque, car c'est ensemble que nous pourrons relever les défis liés à l'exploitation des ressources pétrolières en Afrique et contribuer au développement durable de notre continent. Nous vous remercions de votre attention et vous souhaite une bonne lecture des résumés présentés.

**DJIKOLOUM Benjamin Benan, MC**

**Président de l'Université de Doba**

## LEÇON INAUGURALE

par

**BAN-BO BEBANTO ANTIPAS, MC**

**THÈME : « EXPLOITATION DES RESSOURCES PÉTROLIÈRES EN AFRIQUE : ENJEUX ET DÉVELOPPEMENT »**

A la base, les êtres humains sont dans la nature, sur la terre, entourés des animaux, des plantes, des eaux, de l'air, et tous dans un écosystème équilibré et harmonisé. Les hommes comme tous les animaux doivent perpétuellement couvrir leurs besoins énergétiques pour survivre et se protéger contre les prédateurs, les agressions extérieures. À partir de ce moment commence l'exploitation de la nature : les animaux contre les animaux et plantes, les plantes contre les plantes. Se protéger devient naturel pour les uns les autres.

La découverte des énergies fossiles (charbon, pétrole, gaz, bois, uranium, etc.) qui sont non renouvelables, a accentué l'exploitation de la nature et a engendré des conflits d'intérêt dans les différents coins du monde. À côté de ces énergies, il y a des sources d'énergies renouvelables comme le soleil, le vent et l'eau parce qu'elles sont inépuisables.

Les ressources naturelles constituent pour un pays une source importante de défis économiques. Les besoins en énergies fossiles et particulièrement en pétrole ne cessent d'augmenter au fil des années afin de faire booster l'économie et améliorer les conditions de vie des populations.

Le pétrole apparaît donc comme étant une véritable aubaine pour les pays africains. Comme source d'énergie, il est utilisé pour fabriquer du carburant des différentes machines, et d'autres matériaux comme du plastique, etc. Son exploitation comporte des effets importants sur l'environnement et admet aussi des risques majeurs et des conséquences dramatiques sur la faune, la flore et les modes de vie socioculturelles. Dans beaucoup des pays africains, cette production bénéficie rarement à l'économie nationale vu qu'elle est gérée par des multinationales. L'or noir en Afrique a bouleversé la structure des économies et a bloqué le développement d'autres activités d'exportation en alimentant le clientélisme, la corruption et la bureaucratie, sans profiter vraiment aux populations (Jean-Pierre Favennec, 2003 ; Jean-Marie Chevalier, 2005).

Toutefois, le pétrole est devenu « une locomotive pour l'économie » de certains pays comme le Nigéria, l'Angola, le Gabon, l'Égypte, la Libye, le Niger, l'Algérie, l'Ouganda, le Sénégal ou encore le Kenya qui ont rejoint le classement des pays producteurs. Cette manne est une ressource aux enjeux financiers, mais aussi géopolitiques. Plusieurs pays y voient une aubaine et une opportunité d'exploiter des gisements pétroliers dans des conditions préférentielles.

Mais l'exploitation du pétrole enfreint à l'équilibre écologique. Ce sont entre autres : la destruction liée à l'implantation de l'industrie extractive ; la destruction des savanes, des forêts, de la faune et de la flore ; la pollution de l'environnement, etc. Les conséquences peuvent être : la disparition de certaines espèces végétales et animales ; l'émergence des maladies respiratoires telle que la tuberculose, le cancer, les allergies, etc. Des conséquences socioéconomiques sont également observées telles : le changement de mode de vie, changement des habitudes alimentaires, les problèmes fonciers, etc.

Les problèmes et questions rencontrés lors de l'exploitation de pétrole en Europe, Asie, Afrique semblent être les mêmes. Les approches peuvent être différentes, mais les solutions ont été toujours là. Les principales questions de société, les défis majeurs et enjeux socioéconomique des peuples pour un développement durable, tels que définit par les Objectifs du Développement Durable (ODD) ont été toujours les axes de recherche qui incombent aux chercheurs.

Le Tchad, à l'instar des autres pays d'Afrique, dispose d'importantes réserves de pétrole brut qui, avec l'agriculture, représentent la plus grande part des revenus d'exportation. L'année 2003 marquera le début de l'exportation du pétrole. L'idée d'exploitation pétrolière a semblé au départ fantastique pour sortir de la misère notre pays qui figure parmi les plus pauvres du monde.

Mais après vingt années d'exploitation de pétrole au Tchad, on est censé se poser quelques questions : quelles ont été les questions liées à l'exploitation de pétrole abordées par les chercheurs ? Est-ce qu'il y a eu amélioration de la situation socioéconomique de la population en générale et des autochtones en particulier ? Est-ce que le Tchad a tiré les leçons des autres pays producteurs de pétrole dans la négociation avec les multinationales, afin d'améliorer les conditions de vie de la population ? Quelles ont été les conséquences observées pendant les 20 années d'exploitation du pétrole tchadien ? Ce qui est sûr, il y a des thématiques très intéressantes qui ont fait l'objet d'études çà et là par des chercheurs. Le présent colloque international pluridisciplinaire est un cadre idéal d'échanges et de partages de connaissance sur les questions abordées notamment sur : le changement climatique, la pollution, la sécurité alimentaire, l'accès à l'eau, les énergies, la société, le foncier, la santé humaine et animale, l'éducation, la gouvernance, la gestion durable de l'environnement, etc. Ce qui permettra d'extirper quelques pistes de solution dans le contexte tchadien.

Tout en souhaitant plein succès aux travaux du Colloque International pluridisciplinaire de l'Université Doba, je voudrais encourager les chercheurs à redoubler de courage dans la recherche de solutions aux problèmes de la société.

Je vous remercie

## INTRODUCTION GÉNÉRALE

Du 14 au 16 novembre 2024, l'Université de Doba a eu l'honneur d'accueillir un colloque international pluridisciplinaire sur un thème d'actualité brûlante : « **Exploitation des ressources naturelles en Afrique : enjeux et développement** ». Cet événement a rassemblé des chercheurs, universitaires, professionnels et décideurs politiques issus de divers horizons, soulignant l'importance croissante de cette question tant au niveau africain que mondial.

Le colloque a été conçu comme un espace de réflexion et d'échange sur les défis et opportunités liés à l'exploitation des ressources naturelles en Afrique, en mettant l'accent sur les domaines de l'économie, de l'environnement, de la sociologie et de la politique. À travers des conférences, ateliers et tables rondes, les participants ont eu l'occasion de partager leurs recherches, d'explorer des études de cas et de proposer des solutions innovantes pour maximiser les bénéfices de cette exploitation tout en minimisant les impacts négatifs sur les communautés et l'environnement.

Un des objectifs majeurs de ce colloque était de sensibiliser aux enjeux complexes associés à l'exploitation des ressources naturelles, notamment en matière de gestion durable, de lutte contre la corruption, et de nécessité d'une gouvernance transparente et inclusive. Les débats ont mis en lumière les tensions entre développement économique et préservation de l'environnement, soulignant l'importance d'une approche intégrée prenant en compte les besoins des populations locales tout en répondant aux exigences du marché mondial.

L'Afrique, riche en ressources pétrolières, représente un enjeu stratégique tant sur le plan économique que géopolitique. L'exploitation de ces ressources peut stimuler le développement économique, créer des emplois et améliorer les infrastructures. Cependant, elle présente également des défis cruciaux, tels que la gestion des revenus, la lutte contre les inégalités, et la nécessité de garantir que les bénéfices profitent réellement aux populations locales. Ce colloque a ainsi permis de discuter des meilleures pratiques et des politiques nécessaires pour faire de l'exploitation pétrolière un levier de développement durable en Afrique.

Cet événement a constitué une plateforme essentielle pour aborder ces questions vitales et promouvoir des solutions favorisant un développement équilibré et équitable des ressources naturelles sur le continent. À l'issue de cette rencontre, l'équipe éditoriale a soumis un ensemble important de communications en vue de publication, afin de pérenniser et concrétiser ce projet louable initié par l'Université de Doba.

Le premier volume des actes de ce colloque international pluridisciplinaire rassemble 23 articles sélectionnés parmi 123 soumissions. Ces articles sont organisés en trois sections : « Parcours Lettres, Langue, Communication et Sciences de l'Éducation » ; « Parcours Sciences Humaines et Sociales » et une rubrique « Varia ». Le volume aborde divers aspects de l'exploitation des ressources pétrolières en Afrique, en mettant l'accent sur les enjeux et le développement, notamment dans le contexte tchadien.

La section « Parcours Lettres, Langue, Communication et Sciences de l'Éducation » constitue une introduction aux articles de ce volume. Ce parcours débute avec l'article d'Andjaffa Djaldi Simon et Moursal Makaye, qui explore la dualité des ressources naturelles dans l'œuvre *Déportation rémunérée* de Madjirebaye Hervé, affirmant que ces ressources peuvent être à la fois une bénédiction et une malédiction, engendrant des inégalités et des comportements criminels. Emmanuel Kalpet aborde ensuite la problématique du sida dans *Le candidat au paradis refoulé* de Mouimou Djékoré, utilisant le symbole du « toro » pour représenter la maladie et appelant à des solutions endogènes et communautaires.

Ndikoua Ngaidandi analyse la motivation des jeunes Tchadiens à apprendre l'anglais, en lien avec les opportunités dans l'industrie pétrolière, tout en mettant en lumière les obstacles pédagogiques rencontrés. Kila Roskem Jean-Pierre et Ndiltah Patrick examinent la communication environnementale dans le secteur pétrolier, révélant des conflits d'intérêts et soulignant l'importance des consultations publiques pour un dialogue démocratique. Abdelkerim Breme Idekhim propose une éducation à la citoyenneté comme levier pour sensibiliser les jeunes aux enjeux



environnementaux, mettant en avant l'importance de l'engagement communautaire. Enfin, Ndigmabayel Réoular Urbain critique les promesses non tenues des entreprises pétrolières concernant les infrastructures éducatives, soulevant des préoccupations sur leur responsabilité sociale.

Le parcours « Sciences Humaines et Sociales » présente des résultats de travaux en histoire, archéologie, géographie et droit. Nangkara Clison traite de la protection des sites archéologiques dans le bassin pétrolier de Doba, soulignant les effets destructeurs de l'exploitation pétrolière sur le patrimoine culturel. Abanga Abakar et al. discutent des défis de l'archéologie préventive face aux carrières de bitumage, appelant à une meilleure régulation des activités impactant le patrimoine.

Denenodji Béatrice analyse l'impact de l'exploitation pétrolière sur les vestiges archéologiques, proposant des stratégies de protection et de valorisation. Meusngar Gédéon aborde l'accaparement des terres par les autorités traditionnelles, mettant en lumière les tensions entre paysans et chefs traditionnels. Belemel Banga et Koularambaye Bembaye valorisent l'art céramique en tant que patrimoine culturel, tout en dénonçant son déclin face à l'industrialisation. Adimatcho Aloua et al. examinent les retombées économiques de l'ère pétrolière dans la région de la Kabbia, soulignant les limites de cette exploitation pour le développement local.

Mbaïnamem Ferdinand et Dezue Tchinda évaluent l'impact des politiques d'exploitation pétrolière sur le développement local dans le bassin de Bénoye, présentant des résultats mitigés. Djemon Model analyse la dynamique de la sécurité alimentaire dans la zone pétrolifère de Doba, constatant une dégradation de la situation alimentaire malgré l'exploitation des ressources. Gouataine Seingué et Atteib Adam Baye traitent des enjeux environnementaux liés à la dégradation des berges du Chari, soulignant la nécessité d'une gestion durable.

Mbaindogoum Djebe et al. étudient l'influence des facteurs physiques sur les activités humaines dans la vallée du Batha, montrant l'importance des conditions naturelles pour le développement local. Djimadoum Allaramadji Caleb expose les vices de l'exploitation pétrolière sur les ressources agropastorales, révélant les

promesses non tenues de cette industrie. Enfin, Mbatbral Naskida et al. évaluent les impacts des activités anthropiques sur l'environnement, appelant à des réformes pour une gestion durable des ressources. Demoundou Namodji analyse l'impact des activités pétrolières sur Moundou, Tchad, où la population a augmenté de 99 530 en 1993 à 373 794 en 2020, lié aux projets de Doba. Son étude révèle les effets indirects sur la mobilité des habitants et les inégalités sociales croissantes. Bien que l'économie locale soit stimulée, des défis sociaux et environnementaux sont exacerbés, soulignant la complexité de la situation. Danbe Mouamadji aborde la gestion foncière à l'aune de l'exploitation pétrolière, soulignant l'inefficacité des lois actuelles face aux défis environnementaux et sociaux.

Ce colloque a également permis d'accueillir des communications hors thématique, regroupées sous la rubrique « Varia ». On y trouve des articles de tous domaines de recherche contribuant à la valorisation et à la vulgarisation des travaux scientifiques. Dans ce volume, les travaux d'Abderamane Issa Abakar et Djobom Ngaye Moïse comparent la médiation et l'arbitrage dans l'espace OHADA, mettant en avant les avantages de la médiation comme mode de règlement des conflits.

Dans le domaine de la gestion et de l'économie, Nodjadoum Tolnan et al. évaluent l'effet de l'investissement privé sur la diversification des exportations en Afrique subsaharienne, constatant des résultats variés selon le contexte politique et économique. Aboussang Bouba Thimothée, en littérature, analyse l'intertexte biblique dans les œuvres de plusieurs dramaturges, soulignant la quête existentielle et les doutes métaphysiques sur l'humanité. Fatimé Pamdégué et Ali Moussa, dans le domaine de la linguistique, examinent la marginalisation de l'arabe dans le système éducatif tchadien, appelant à des réformes pour valoriser cette langue officielle.

Ainsi, ce volume offre une richesse d'analyses concernant les enjeux multidimensionnels de l'exploitation des ressources pétrolières en Afrique, avec un focus particulier sur le Tchad. Les articles mettent en lumière les interactions complexes entre développement économique, protection du patrimoine culturel,

enjeux de santé publique et éducation. Ils soulignent l'urgence d'adopter une approche intégrée et participative pour répondre aux défis contemporains.

**Coordination :**  
**NANGKARA CLISON, MC**  
**KOUAGO ABDOULAYE, MA**  
**GUIDENG KERTEMAR AUBIN, AU**

## **II. SCIENCES HUMAINES ET SOCIALES**

**REVALORISATION DE L'ART CERAMIQUE DANS LA VALLEE DU  
LOGONE ORIENTAL (REGION PETROLIERE : VILLAGE  
BEMBAINDI ET CANTON MAIBOMBAYE)**

**Belemel Banga**  
**École Normale Supérieure de Bongor**  
**belemelbanga@yahoo.com**  
et  
**Koularambaye Bembaye**  
**Université de Doba**  
**kularambay@mail.ru**

**Résumé :** Cette étude repose sur des observations et enquêtes auprès de potières et habitants de diverses localités. Elle met en lumière le rôle crucial de l'art céramique dans la cohésion et la structuration des sociétés anciennes. L'objectif est de valoriser l'ingéniosité des potières dans la fabrication de la poterie et son importance dans les sociétés traditionnelles de la vallée du Logone. Les méthodes archéologiques, anthropologiques et sociologiques ont révélé que l'art céramique permet d'identifier des cultures, de dater des occupations humaines et de tracer des axes commerciaux. Cependant, l'arrivée du pétrole a conduit à un déclin de la céramique, remplacée par des marmites en aluminium. Cette tendance entraîne un désintérêt croissant pour cet héritage culturel, ce qui souligne la nécessité de sa revalorisation, car il représente une source d'information précieuse sur l'histoire de la région.

**Mots-clés :** art céramique, poterie, potière, circuit de commerce, marmite industrielle.

**Abstract :** This study is based on observations and surveys conducted with potters and residents of various localities. It highlights the crucial role of ceramic art in the cohesion and structuring of ancient societies. The aim is to showcase the ingenuity of potters in pottery making and its importance in the traditional societies of the Logone Valley. Archaeological, anthropological, and sociological methods have revealed that ceramic art allows for the identification of cultures, dating of human occupations, and mapping of trade routes. However, the arrival of oil has led to a decline in ceramics, replaced by aluminum pots. This trend results in a growing disinterest in this cultural heritage, emphasizing the need for its revalorization, as it represents a valuable source of information about the region's history.

**Keywords :** ceramic art, pottery, potter, trade circuit, industrial pot.



## Introduction

La céramique est une pratique ancestrale reconnue depuis le néolithique, particulièrement dans les sociétés traditionnelles du Logone. L'art céramique constitue la base de nombreux objets utilitaires, tels que les récipients pour le transport, la cuisson des aliments, les objets rituels, ainsi que la conservation de l'eau et des denrées alimentaires. Elle apporte également une dimension esthétique et une beauté singulière aux poteries, participant ainsi à l'enrichissement des pratiques culturelles et artistiques de la région.

Les potières, gardiennes de ce savoir-faire, œuvrent à la transmission de leurs connaissances aux générations futures. La maîtrise de cette activité se présente comme un moyen d'affirmation personnelle et de préservation des valeurs traditionnelles. En outre, la technologie céramique joue un rôle crucial dans l'organisation sociale des sociétés communautaires du Tchad. Selon Ndikta Jonas et Didima Timothée (2022), la céramique ancienne était couramment utilisée par nos ancêtres dans leur vie quotidienne. De même, Walita Roslie et Ménodji (2023) ne soulignent que les récipients en terre, tels que les jarres et les canaris, constituaient l'essentiel de leur équipement domestique.

Des recherches sur divers sites ont mis en lumière les activités commerciales des potières, qui approvisionnent des localités aussi variées que Doba Centre, Benganga, Maibombaye, et parfois Péni dans le Mandoul, suivant les dynamiques du marché. Avant l'essor de l'industrie pétrolière au Tchad, cette activité était particulièrement lucrative dans le Logone. Toutefois, l'avènement du pétrole a entraîné un déclin de la production céramique, la population se tournant vers des récipients en aluminium importés, ce qui a considérablement réduit les activités des potières.

Les approches archéologiques, ainsi que les sources orales et écrites, révèlent que la production céramique était répandue dans la région. Cette connaissance se transmet de génération en génération, ayant survécu jusqu'à nos jours. G.-J. Kogongar (1971) souligne que l'environnement local fournissait des matières premières durables, notamment une argile de qualité, propice à la fabrication d'objets variés.

Les dimensions techniques et socio-anthropologiques de la céramique ont été examinées à travers la symbolique des objets, mettant en lumière les entités productrices et bénéficiaires.

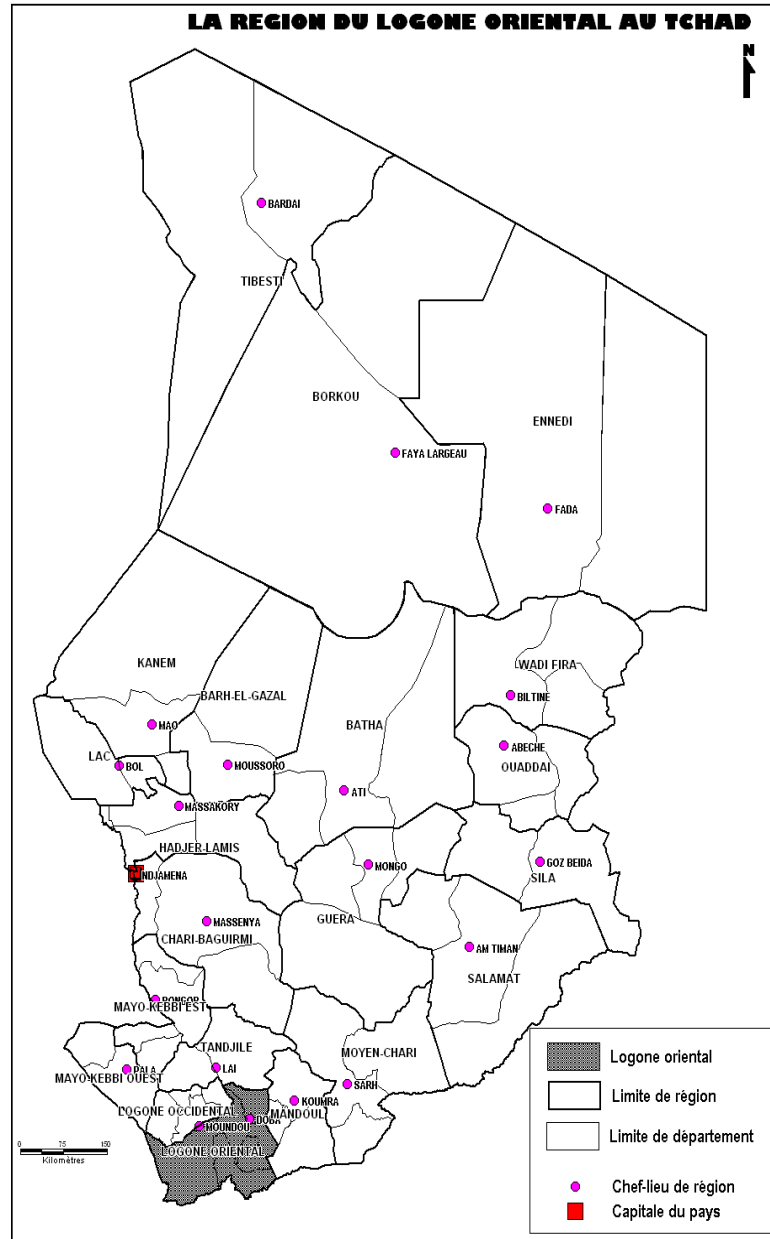
La méthodologie adoptée pour cette étude repose sur une recherche documentaire approfondie, ainsi que sur des enquêtes de terrain fondées sur des démarches archéologiques. Les documents analysés, tant généraux que spécifiques, ont permis de cerner les thématiques liées aux civilisations céramiques du Logone. Pour identifier les témoins de la production céramique, des sites tels que Boua Boundja, une mare au nord de Bembaidi dans le canton de Maibombaye, ont été sélectionnés.

Des missions de terrain et des enquêtes orales ont été menées pour reconnaître les anciens ateliers de production céramique. L'utilisation d'un système de positionnement global (GPS) et d'un appareil photo numérique a été essentielle pour l'enregistrement et la localisation des sites étudiés, ainsi que pour la documentation visuelle. Il en ressort que la production céramique demeure une activité bien ancrée dans le sud du Tchad, comme en témoigne la présence de nombreux tessons de poterie sur le terrain. Ainsi, la réflexion se concentre sur l'argile, élément clé de la transformation en objets utilitaires ou artistiques.

## 1. Logone oriental, un milieu favorable pour la production d'objets céramiques

### 1.1. Contextes physiques de la production céramique

Figure n° 1 : La carte du Tchad.



© Belemel Banga

La production d'objets en céramique est étroitement liée aux contextes physiques et humains, notamment à la formation végétale et à l'utilisation d'outils métalliques pour le raffinement des matériaux. Le Logone Occidental, situé au sud du Tchad, possède des ressources naturelles considérables et présente de nombreuses potentialités environnementales. La carte ci-dessus illustre le Logone Oriental, sélectionné pour la prospection.

Ce choix a été facilité par l'analyse des données issues d'enquêtes orales et écrites. Les publications concernant la partie méridionale du pays font état d'œuvres d'art significatives. Pour identifier les sites pertinents, nous avons réalisé des entretiens directs avec les populations locales.

### **1.2. Pluviométrie annuelle abondante et conditions environnementales favorables**

Le Tchad se distingue par trois milieux bioclimatiques majeurs : soudano-guinéen, sahélien et saharien. Les saisons pluvieuses sont influencées par deux masses d'air dominantes : la mousson et l'harmattan. Le climat prédominant dans notre secteur d'étude appartient au milieu bioclimatique soudano-guinéen, caractérisé par une saison longue, s'étendant d'avril à octobre, et une saison courte durant le reste de l'année. La pluviométrie moyenne dans cette région atteint environ 1 100 mm, tandis que les températures varient entre 25 et 53 °C.

Le Logone Oriental, en raison de cette diversité climatique, présente une variété de sols allant des sols ferrallitiques aux sols hydromorphes (B. Tchago, 2007). Cette diversité édaphique influence directement la disponibilité des matériaux nécessaires à la production d'objets d'art, qu'il s'agisse de poterie ou d'arts en bois, dans un environnement dominé par la forêt claire et la savane arborée (J. Cabot et C. Bouquet, 1972). L'argile, en particulier, joue un rôle fondamental dans la fabrication d'objets utilitaires, soulignant son importance dans la culture locale (J.M. Essomba, 1992). De plus, le secteur d'étude bénéficie de nombreuses sources d'eau, telles que rivières et marigots, qui contribuent de manière significative à la production et à l'échange culturel d'objets en céramique.

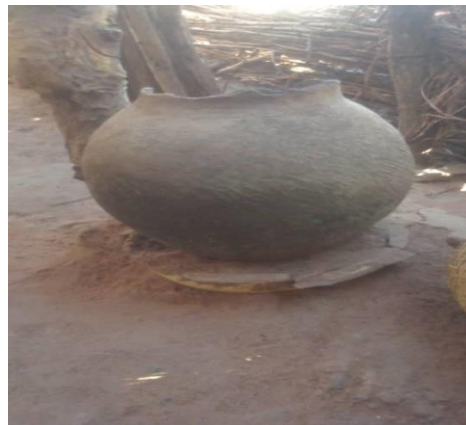
D'après les informations recueillies auprès des informateurs dans les localités explorées, il est évident que l'argile et l'eau sont des éléments cruciaux dans la pratique céramique. Ainsi, le Logone Oriental offre des conditions naturelles propices à la production d'objets en céramique par les potières.

### **1.3. Organisation sociale et économique de la production céramique**

Les potières constituent un groupe productif essentiel à l'économie locale, proposant une gamme variée de produits tels que jarres, canaris, petits pots à sauce, cuillères, cendriers, pipes, statuettes et masques en céramique (Patrice Doguemkoin, 2015). Elles créent des objets à la fois utilitaires et artistiques, représentant une activité traditionnelle aux dimensions économiques, sociales, culturelles et politiques.

Les pratiques céramiques dans le Logone Oriental sont essentiellement traditionnelles et reposent sur l'utilisation de matériaux locaux, ainsi que sur des outils fabriqués à partir de fer provenant de métallurgistes locaux. Cette synergie entre ressources naturelles et savoir-faire artisanal souligne l'importance de la céramique dans le tissu socio-économique de la région.

**Photo n°1 : Vue d'une jarre de conservation de boisson de bière de mil pour les cérémonies**



© Belemel B. 2024.



**Photo n°2 : Vue d'une jarre d'eau**



© Koularambaye B. 2024

**Photo n°3 : Vue d'une petite jarre d'eau dans une concession**



© Belemel B.2024

**Photo n°4 : d'une jarre d'eau en public**



© Koularambaye B. 2024.

**2. Vestiges des activités céramiques observés sur le site**

Au cours des campagnes de prospection, de nombreux vestiges anciens comme actuels de production céramique ont été observés et qui rappellent l'identité des peuples qui se sont succédés dans la zone d'étude. Les tessons de poterie, de statuettes en argile à des buts religieux, les pots pour des cérémonies et ceux actuels en fabrication ont été identifiés.

**Photo n°5 : Vue d'une anse de canari cassée**



© Belemel B.2024.

La proximité des forêts et des cours d'eau constitue un facteur crucial pour les potières, qui en dépendent pour boire, se laver et préparer leur nourriture. Ces considérations environnementales influencent également le choix des matériaux utilisés dans la fabrication de la poterie (B. Tchago, 2007 ; Keimbaye Antoine, 2015). Au cours de nos prospections, le village de Bembaindi, situé dans le canton de Maibombaye, s'est distingué par la richesse de ses vestiges et tessons de poterie.

La multitude d'objets en céramique découverts sur des sites anciens, ainsi que leur présence auprès des usagers contemporains, témoigne de la continuité de l'activité potière dans la région. Parmi les fragments collectés, on trouve des pots cérémoniels, des jarres de conservation, des récipients pour la fabrication de boissons destinées à des grandes fêtes traditionnelles, ainsi que des statuettes humaines et animales.

### **3. Déclin de l'Art Céramique dans le Logone**

L'art céramique connaît un déclin marqué dans certains villages, notamment à Bembaindi, dans le Logone Oriental. Ce déclin est en grande partie attribué à l'avènement de l'industrie pétrolière, dont les bénéfices ne profitent pas uniformément à la population locale. Les familles les plus démunies sont particulièrement touchées, tandis que d'autres, dotées de ressources financières, peuvent se permettre d'acheter des marmites industrielles en aluminium.

Cette situation a des répercussions lourdes sur les potières, qui trouvaient dans cette activité une source de fierté. Par exemple, Walita Rosalie, potière à Bembaindi, était reconnue pour son savoir-faire exceptionnel dans la fabrication de canaris et de jarres. Ces produits, prisés par les femmes des villages environnants pour la préparation de boissons locales, étaient vendus entre 3500 et 5000 francs. Ce métier lui permettait de subvenir aux besoins de ses enfants, d'acquérir des bœufs et des outils agricoles, tout en finançant les études de son fils, Alladoum Edmond, au Cameroun.

Malgré la concurrence croissante sur les marchés, où les potières recevaient des commandes, l'unité et l'identité culturelle du Logone se reflétaient dans la diversité des objets céramiques. La qualité de l'argile, notamment celle du site de

Bouandji, situé à sept kilomètres au nord de Bembaindi, est un atout précieux pour cette activité.

Pour une gestion durable des ressources, le chef de village, en collaboration avec les potières, a mis en place un règlement visant à préserver les sites d'argile en les exploitant de manière séquencée. L'argile est ainsi devenue un matériau essentiel, vital pour l'économie locale.

#### **4. Analyse de l'Impact du Pétrole**

Bien que certaines potières, surtout les plus âgées, continuent de pratiquer cet artisanat à un degré modéré, l'essor du pétrole a conduit à une dévalorisation de nombreuses activités traditionnelles. Les compensations financières reçues pour l'exploitation des champs pétroliers ont entraîné un abandon progressif de la production céramique en faveur d'activités plus lucratives à court terme, comme la coupe abusive de bois pour le charbon.

##### **4.1. Contexte de Revalorisation**

La vallée du Logone Oriental, riche en ressources pétrolières, possède également une tradition céramique ancienne. Malheureusement, cet artisanat a souvent été marginalisé face à la montée de l'industrie pétrolière. Cependant, depuis le milieu des années 2010, plusieurs initiatives ont vu le jour pour revitaliser ce savoir-faire local.

Cette étude souligne l'urgence de préserver l'héritage céramique, essentiel à l'identité culturelle de la région, et de transmettre ce savoir-faire aux jeunes générations afin d'éviter son extinction.

##### **4.2. Initiative de Revalorisation**

Pour encourager cette revalorisation, des centres de formation et des ateliers seront créés afin de transmettre les techniques traditionnelles. L'organisation de festivals et d'expositions permettra de mettre en valeur les productions céramiques locales. Ces initiatives favoriseront également la création de circuits touristiques, ainsi que le développement de partenariats avec des designers pour introduire de nouveaux produits adaptés aux marchés urbains et internationaux.

### **4.3. Impacts Observés**

Ces efforts devraient susciter un regain d'intérêt et de fierté au sein des communautés locales pour leur patrimoine céramique. En conséquence, cela pourrait générer des emplois et des revenus supplémentaires pour les artisans potiers, contribuant ainsi à la diversification des activités économiques dans la région et à un accroissement du tourisme.

### **5. Pétrole : Un Danger pour la Zone Productrice**

L'exploitation pétrolière présente des risques significatifs. Elle laisse souvent un vide dans le sous-sol, entraînant des affaissements et des tremblements de terre. De plus, les activités de forage libèrent des gaz polluants, affectant la santé des populations.

L'argent généré par l'industrie pétrolière a provoqué une déstabilisation socio-économique, reléguant au second plan des activités traditionnelles essentielles comme la poterie, qui représente un aspect fondamental de l'identité culturelle. Les bénéfices du pétrole ne profitent pas à l'ensemble de la communauté, engendrant des conflits interethniques, de la corruption et une mauvaise gouvernance.

Les champs, héritage de nos ancêtres, sont détruits au profit d'intérêts privés, laissant des communautés dans la désolation. Les compensations souvent inadéquates plongent les ayant-droits dans la misère, tandis que la richesse ancienne, source de subsistance depuis des générations, perd de sa valeur. Initialement, l'argent reçu avait masqué ces conséquences, mais avec le temps, la réalité des pertes s'impose, suscitant un désir de retour aux sources.

Cette dynamique remet en question l'avenir de la poterie et de l'identité culturelle dans la vallée du Logone Oriental, soulignant l'importance de rétablir un équilibre entre développement économique et préservation du patrimoine.



## **Conclusion**

En conclusion, la revalorisation de l'art céramique dans la vallée du Logone Oriental, notamment au sein des villages de Bembaindi et du canton de Maibombaye, représente une initiative cruciale pour la préservation du patrimoine culturel et le développement économique local. En intégrant des pratiques artisanales traditionnelles à des approches modernes de marketing et de distribution, cette démarche non seulement honore l'héritage des artisans, mais contribue également à la création d'emplois et à l'autonomisation des communautés. Il est essentiel de continuer à soutenir ces initiatives par des collaborations entre les acteurs locaux, les institutions culturelles et les marchés, afin de garantir la pérennité de cet art et d'en faire un vecteur de fierté et d'identité pour les populations de la région.

## **Références bibliographiques**

### **Sources écrites**

Chapelle, J. 1964, l'Art Sao Paris Delroisse 64 P ;

Cabot, J. et Bouquet, C. 1972, Atlas Pratique du Tchad, IGN P34 ;

ESSOMBA, J.M. 1992, La civilisation du fer et société en Afrique Centrale : Le cas du Cameroun Méridional, Paris, L'Harmattan n,669p.

KOGONGAR, G. J.1971, Introduction à la vie et à l'histoire précoloniale des populations Sara du Tchad, Thèse de Doctorat de 3 Cycle, Université de paris I. 295P.

Pias, j.1970, Les formatons sédimentaires tertiaires et quaternaires de la cuvette tchadienne et les sols qui en découlent, ORSTOM, Paris,407p.

Pias, J.1970, La végétation du Tchad, Tchad,47p.

Pias, j.1972, Les sols du Moyen et de Bas-Logone, du Bas-Chari, les régions riveraines du Lac-Tchad et du Bahr-El-Ghazal, Paris, ORSTOM, tome II,438p.

Tchago, B. 1995, *La métallurgie ancienne du fer dans le Sud du Tchad : prospections archéologiques, sondages et directions de recherches*. Thèse de Doctorat de 3<sup>e</sup> cycle, Abidjan, 497p.

### **Sources orales**

Didima Timothée, 45 ans, enseignant. Enquête réalisée le 10 mai 2022 à l'Ecole Normale Supérieure de Bongor.

KEIMBAYE Antoine, 91 ans, juge coutumier, fils d'un ancien métallurgiste. Enquête orale réalisée le 18 novembre 2015 à Mbalkabra

BETIBINAN Michel, 72 ans, chef de village. Enquête orale réalisée le 01 décembre 2015 à Kaga.

HAWA Monique ménagère 78 ans habitant à Komé Ndolébé non loin de Doba.

MBAYDOUBA Jean 2006, cultivateur Entretien orale à Bemour canton Ngadjibian. Ménodji, 29 ans, potière. Enquête orale réalisée le 16 mars 2023 à Maibombaye.

Ndikta Jonas, 50 ans, notable. Enquête réalisée le 11 novembre 2022 à Bembaindi.

TAMAIBE Michel, 64 ans, chef de village, fils d'un ancien métallurgiste. Enquête orale réalisée le 02 octobre 2016 à Kaga.

BETOLEM Laurent, 35 ans, fils de chef de village. Enquête orale réalisée le 02 octobre 2016 à Kaga.

DOGUEMKOIN Patrice, 66 ans, chef de village, forgeron. Enquête orale réalisée le 31 octobre 2015 à Doheri

Walita Rosalie, 62 ans, potière, Enquête orale réalisée le 16 mars 2023 à Maibombaye.

## **CONCLUSION GÉNÉRALE**

Le colloque international pluridisciplinaire de l'Université de Doba, qui s'est tenu en novembre 2024, a constitué une plateforme essentielle pour examiner les enjeux liés à l'exploitation des ressources pétrolières en Afrique. À travers conférences et ateliers, les participants ont partagé des perspectives variées sur les dimensions économiques, environnementales, sociales et politiques de cette exploitation.

Les ressources pétrolières jouent un rôle crucial dans le développement économique des pays africains, mais des inquiétudes persistent concernant la gestion des revenus et leur impact sur les économies locales. De nombreux intervenants ont plaidé pour une approche durable qui intègre des stratégies visant à minimiser les effets environnementaux et à favoriser l'utilisation de technologies vertes. L'amélioration de la gouvernance et de la transparence dans le secteur a également été mise en avant, avec des exemples de modèles de gestion participative impliquant les communautés locales.

Les discussions ont abordé les enjeux de sécurité liés à l'exploitation pétrolière, notamment dans les régions à fortes tensions géopolitiques, soulignant la nécessité de solutions pacifiques et inclusives. En regardant vers l'avenir, plusieurs perspectives se dégagent, notamment l'encouragement de l'innovation technologique pour des méthodes d'extraction et de traitement plus efficaces et moins polluantes, ainsi que le renforcement des capacités locales à gérer ces ressources par l'éducation.

Des partenariats stratégiques entre les pays africains et les acteurs internationaux pourraient également favoriser un partage équitable des bénéfices et des technologies, tout en respectant les normes environnementales. L'engagement des communautés locales dans les processus décisionnels est crucial pour assurer que les avantages de l'exploitation pétrolière profitent à tous.

Les 24 articles rassemblés dans ce volume mettent en lumière les tensions entre opportunités économiques et défis sociaux et environnementaux, soulignant l'urgence d'une approche intégrée qui prenne en compte les considérations

économiques ainsi que les aspects culturels et environnementaux. Les résultats des recherches révèlent que, bien que l'exploitation pétrolière puisse être un levier de développement, elle nécessite une régulation rigoureuse et des pratiques responsables pour éviter des conséquences néfastes.

Ce colloque a sensibilisé aux enjeux contemporains de l'exploitation des ressources naturelles et a ouvert la voie à des réflexions et actions concrètes pour promouvoir un développement durable en Afrique. Les travaux publiés visent à enrichir le débat et à inciter à l'action, en appelant à une collaboration entre chercheurs, décideurs et communautés pour relever les défis liés à l'exploitation des ressources naturelles.

**Coordination :**

**NANGKARA CLISON, MC**

**KOUAGO ABDOULAYE, MA**

**GUIDENG KERTEMAR AUBIN, AU**

## TABLE DES MATIERES

MOT DU PRÉSIDENT DE L'UNIVERSITÉ DE DOBA -----	4
LEÇON INAUGURALE -----	6
INTRODUCTION GÉNÉRALE -----	8
I. LETTRES, LANGUES, COMMUNICATION ET SCIENCE DE L'EDUCATION -----	13
1. EXPLOITATION DES RESSOURCES NATURELLES DANS LE THEATRE TCHADIEN : UNE LECTURE SEMIOTIQUE DE <i>DEPORTATION</i> <i>REMUNEREE</i> DE MADJIREBAYE HERVE -----	14
ABDELKERIM BREME IDEKHIM, Université Roi Fayçal du Tchad (Tchad)	
1. Cadre d'étude : « Village »-----	15
2. Accès aux ressources naturelles : malédiction ou bénédiction ? -----	21
3. Énoncé performatif : assassinat du protagoniste et obstacles à la riposte villageoise-----	26
2. LA PROBLEMATIQUE DU SIDA DANS <i>LE CANDIDAT AU PARADIS</i> <i>REFOULE</i> DE MOUIMOU DJEKORE-----	32
Emmanuel KALPET, École Normale Supérieure de Bongor (Tchad)	
1. Le « toro » ou l'allégorie du sida -----	34
2. Stratégies de lutte contre la prolifération du toro -----	41
3. THE OIL RESOURCE EXPLOITATION AND THE INFLUX OF YOUNG PEOPLE TOWARDS ENGLISH LEARNING IN CHADIAN HIGHER EDUCATION INSTITUTIONS-----	51
NDIKOUA NGAIDANDI, University of Doba (Tchad)	
1. Objectives -----	54
2. Research questions-----	55
3. Hypotheses -----	55
4. Methods-----	55
5. Results -----	57
6. Difficulties faced by learners of EFL -----	62
7. Recommendations -----	66
4. EXPLOITATION DU PÉTROLE AU TCHAD : LES DÉFIS DE LA COMMUNICATION ENVIRONNEMENTALE-----	69
KILA ROSKEM Jean-Pierre, Université de N'Djaména (Tchad)	
NDILTAH Patrick, Université de N'Djaména (Tchad)	

1- Cadre théorique .....	71
2- Résultats et discussion .....	74
<b>5. ÉDUCATION A LA CITOYENNETE ET RESPONSABILITE FACE AUX ENJEUX PETROLIERS .....</b>	<b>80</b>
<b>ABDELKERIM BREME IDEKHIM, Université Roi Fayçal (Tchad)</b>	
1. Secteur pétrolier en Afrique et au Tchad.....	81
2. Enjeux environnementaux .....	83
3. Éducation à la citoyenneté .....	86
4. Responsabilité individuelle et collective.....	89
<b>6. LES EFFETS DE L'EXPLOITATION DU PETROLE SUR L'AMELIORATION DES STRUCTURES D'EDUCATION ET DE FORMATION DANS LA REGION PRODUCTRICE : CAS DU DEPARTEMENT DE LA NYA .....</b>	<b>95</b>
<b>NDIGMBAYEL Réoular Urbain, École Normale Supérieure de Bongor (Tchad)</b>	
1. Problématique .....	96
2. Méthodologie.....	97
3. Présentation, analyse et interprétation des données quantitatives .....	101
4. Présentation, analyse et interprétation des données qualitatives.....	106
<b>7. APPROCHE COMPAREE DE L'INTERTEXTE BIBLIQUE DANS EN ATTENDANT GODOT DE SAMUEL BECKETT, LE RETOUR AU DESERT DE BERNARD-MARIE KOLTES ET LES JOURS SE TRAINENT, LES NUITS AUSSI DE LEANDRE-ALAIN BAKER .....</b>	<b>112</b>
<b>ABOUSSANG BOUBA THIMOTHÉE, Université de Maroua (Cameroun)</b>	
1. Traces bibliques ou emprunts à la Bible .....	113
2. Les figures bibliques .....	119
3. Le schéma manichéen structurant de la Bible : le paradis et l'enfer.....	121
4. De l'usage de l'intertexte biblique à l'expression du divorce entre l'Homme et Dieu .....	123
<b>8. ÉVALUATION DE LA PLACE MINOREE DE L'ARABE, LANGUE OFFICIELLE DANS LE SYSTEME EDUCATIF TCHADIEN .....</b>	<b>133</b>
<b>FATIMÉ PAMDÉGUÉ, Université de N'Djaména (Tchad)</b>	
<b>ALI MOUSSA, Université de N'Djaména (Tchad)</b>	
1. L'enseignement de l'arabe dans le système éducatif tchadien .....	134
2. Facteurs expliquant la marginalisation de l'arabe littéraire .....	139
3. Perspectives et recommandations pour renforcer l'enseignement de l'arabe littéraire .....	140

<b>II. SCIENCES HUMAINES ET SOCIALES</b> .....	<b>146</b>
<b>9. PROTECTION ET CONSERVATION DES SITES ARCHEOLOGIQUES DANS LE BASSIN PETROLIER DE DOBA</b> .....	<b>147</b>
<b>NANGKARA Clison, Université de Doba (Tchad)</b>	
1. Méthodologie.....	148
2. Résultats.....	148
3. Discussion.....	158
<b>10. IMPACTS DE L'EXPLOITATION DU PETROLE DE DOBA SUR LES VESTIGES ARCHEOLOGIQUES DANS LE LOGONE ORIENTAL</b> .....	<b>163</b>
<b>DENENODJI Béatrice, Université de N'Djamena (Tchad)</b>	
1. Cadre géographique de la zone d'étude.....	164
2. La démarche méthodologique.....	165
3. Les résultats .....	165
4. Perspectives .....	176
5. Discussion.....	176
<b>11. LES AUTORITES TRADITIONNELLES ET LA QUESTION DE L'ACCAPAREMENT DES TERRES AU TCHAD : LE CAS DU CANTON DE MADIAGO</b> .....	<b>180</b>
<b>MEUSNGAR GÉDÉON, Université de Doba (Tchad)</b>	
1. Zone d'étude.....	182
2. Résultats.....	183
<b>12. REVALORISATION DE L'ART CERAMIQUE DANS LA VALLEE DU LOGONE ORIENTAL (REGION PETROLIERE : VILLAGE BEMBAINDI ET CANTON MAIBOMBAYE)</b> .....	<b>197</b>
<b>Belemel Banga, École Normale Supérieure de Bongor (Tchad)</b>	
<b>Koularambaye Bembaye, Université de Doba (Tchad)</b>	
1. Logone oriental, un milieu favorable pour la production d'objets céramiques.....	200
2. Vestiges des activités céramiques observés sur le site .....	204
3. Déclin de l'Art Céramique dans le Logone.....	205
4. Analyse de l'Impact du Pétrole .....	206
5. Pétrole : Un Danger pour la Zone Productrice .....	207
<b>13. L'ERE PETROLIERE ET IMPACTS SUR LE COMMUN DE TCHADIEN : CAS DU DEPARTEMENT DE LA KABBIA</b> .....	<b>210</b>
<b>ADIMATCHO ALOUA, Ecole Normale Supérieure d'Abéché (ENSA), (Tchad)</b>	

<b>MEY MAHAMAT MEY, Université de N'Djaména (Tchad)</b>		
<b>ABAKAR GONI OUSMAN, Université de N'Djaména (Tchad)</b>		
1. Les caractéristiques et le mode d'exploitation du secteur agricole par les paysans .....	212	
2. L'espoir des paysans sur le projet d'exploitation du pétrole de Doba	216	
<b>14. IMPACT SOCIOECONOMIQUE DE LA POLITIQUE D'EXPLOITATION DU PETROLE SUR LE DEVELOPPEMENT LOCAL DANS LE BASSIN DE BENOYE, (SUD DU TCHAD)-----</b>		<b>224</b>
<b>MBAINAMEM Ferdinand, Université de Maroua (Cameroun)</b>		
<b>DEZEU TCHINDA Léonnie, Université de Maroua (Cameroun)</b>		
1. Etat des lieux de la politique d'exploitation du pétrole dans le bassin de Bénoye .....	227	
2. Les acteurs d'exploitation et leurs niveaux d'implications dans la gestion des puits de pétrole à Bénoye-----	229	
3. Impacts de la politique d'exploitation du pétrole sur le développement local à Bénoye .....	231	
4. Discussion-----	238	
<b>15. DYNAMIQUE DE LA SECURITE ALIMENTAIRE DANS LA ZONE PETROLIFERE DE DOBA AU TCHAD : CAS DES TERROIRS DE NGALABA ET DE MOUNDOULI-----</b>		<b>242</b>
<b>Model DJEMON, Université de Moundou (Tchad)</b>		
1. Matériels et méthodes .....	244	
2. Résultats et discussion-----	247	
<b>16. CHANGEMENTS CLIMATIQUES ET EXPLOITATION DES BERGES DU CHARI A N'DJAMENA : ENJEUX ENVIRONNEMENTAUX-----</b>		<b>259</b>
<b>GOUATAINE SEINGUÉ Romain, École Normale Supérieure de N'Djamena (Tchad)</b>		
<b>ATTEIB ADAM Baye, Ecole Normale Supérieure de N'Djamena (Tchad)</b>		
1. Matériels et méthodes .....	262	
2. Résultats-----	265	
3. Discussion-----	274	



<b>17. INFLUENCES PHYSIQUES ET DYNAMIQUE DES ACTIVITES ANTHROPIQUES DANS LA VALLEE DU BATHA A L'EST DU TCHAD : LE CAS DE MASSALAT -----</b>	<b>277</b>
<b>ALLANAISSEM Yves, Université de Sarh (Tchad)</b>	
1. Une prédisposition naturelle du milieu-----	280
2. Des activités générées à partir des atouts physiques de Massalat -----	289
<b>18. DEVELOPMENT OF VICISSITUDES OR VICISSITUDES OF DEVELOPMENT IN THE OIL ERA OF CHAD: CASE OF THE NYA OIL FIELDS IN THE ORIENTAL LOGONE FROM 2000-2015 -----</b>	<b>302</b>
<b>DJIMADOUM ALLARAMADJI Caleb, University of Sarh (Tchad)</b>	
1. Problematic-----	305
2. Materials and method-----	306
3. Results-----	307
<b>19. ÉVALUATION DES IMPACTS SOCIOECONOMIQUES ET ENVIRONNEMENTAUX DES ACTIVITES ANTHROPIQUES DANS UN CONTEXTE DE PRESSION DEMOGRAPHIQUE ET DE PERTURBATIONS CLIMATIQUES DANS LA NYA AU SUD DU TCHAD -----</b>	<b>317</b>
<b>MBATBRAL Naskida, Université des Sciences et de Technologie d'Ati (Tchad)</b>	
<b>OUYA Bondoro, Centre National de Recherche pour le Développement, Laboratoire de Géomatique, N'Djaména (Tchad)</b>	
<b>MOUTEDE-MADJI Vincent, Université des Sciences et de Technologie d'Ati (Tchad)</b>	
1. Matériels et méthode-----	319
2. Résultats-----	322
3. Discussion-----	329
<b>20. EXPLOITATION DES RESSOURCES NATURELLES ET DEFIS DE L'ARCHEOLOGIE PREVENTIVE AU TCHAD : CAS DES CARRIERES DU BITUMAGE DE L'AXE KELO-PALA -----</b>	<b>332</b>
<b>ABANGA Abakar, Université de Pala (Tchad)</b>	
<b>ARMI Jonas, Université de Pala (Tchad)</b>	
<b>MANAMOU NGAVOUTNA Josué, Université de Pala (Tchad)</b>	
1. Méthodologie de travail-----	334
2. Présentation du cadre d'étude -----	335
3. Résultats-----	336
4. Discussion-----	339

<b>21. EXPLOITATION PETROLIERE ET DEVELOPPEMENT DU SECTEUR DE TRANSPORT AU TCHAD : L'EXEMPLE DE LA VILLE DE MOUNDOU</b>	<b>344</b>
<b>DEMOUNDOU NAMODJI, Centre National de Recherche pour le Développement N'Djamena (Tchad)</b>	
1. Contexte -----	344
2. Problématique -----	345
3. Matériels et méthode -----	346
4. Résultats -----	349
<b>III- VARIA -----</b>	<b>369</b>
<b>22. LA GESTION FONCIERE A L'AUNE DE L'EXPLOITATION PETROLIERE DANS LA PROVINCE DU LOGONE ORIENTAL : UNE APPROCHE JURIDIQUE -----</b>	<b>370</b>
<b>DANBE MOUAMADJI, Université de Doba (Tchad)</b>	
1. Une gestion foncière timidement encadrée -----	373
2. L'innovation souhaitée -----	379
<b>23. PERTINENCE DE LA MEDIATION PAR RAPPORT A L'ARBITRAGE DANS L'ESPACE OHADA -----</b>	<b>389</b>
<b>ABDERAMANE ISSA ABAKAR, Université Adam Barka d'Abéché (Tchad)</b>	
<b>DJOBOM NGAYE MOÏSE, Université de Maroua (Cameroun)</b>	
1. Les arguments fondamentaux justifiant la précellence de la médiation par rapport à l'arbitrage -----	393
2. Le caractère permissif et peu contraignant de la médiation -----	400
<b>24. EFFET DE L'INVESTISSEMENT PRIVÉ SUR LA DIVERSIFICATION DES EXPORTATIONS EN AFRIQUE SUBSAHARIENNE -----</b>	<b>407</b>
<b>NODJADOUM TOLNAN, Université de Ngaoundéré (Cameroun)</b>	
<b>Charles Alain BITA, Université de Ngaoundéré (Cameroun)</b>	
<b>Jean Hugues NLOM, Université de Douala (Cameroun)</b>	
1. Revue de la littérature -----	410
2. Approche méthodologique de l'étude -----	416
3. Résultat -----	424
<b>CONCLUSION GÉNÉRALE -----</b>	<b>437</b>